

La tonte et la taille des onglons des ovins

Stéphane Taildeman
Jean-Loup Bister

FUNDP CRO
Laboratoire de Physiologie animale

Avertissement

Cette présentation didactique a été réalisée dans le cadre d'un programme « Phasing Out - Objectif 1 - Hainaut » sous financement de la Région Wallonne et du Fonds Européen d'Orientation et de Garantie Agricoles (FEOGA)

« Soutien technique à la structuration de filières animales (porcine, avicole, cunicole, ovine) en Hainaut »

Les illustrations de ces présentations sont parfois originales, parfois reprises de sites internet, parfois extraites et modifiées à partir d'ouvrages spécialisés.

Source importantes : "Bulletin des GTV, Dossiers techniques vétérinaires, Numéro spécial de Pathologie ovine" juin 1994 N°3
I.S.S.N. 0399-2519"

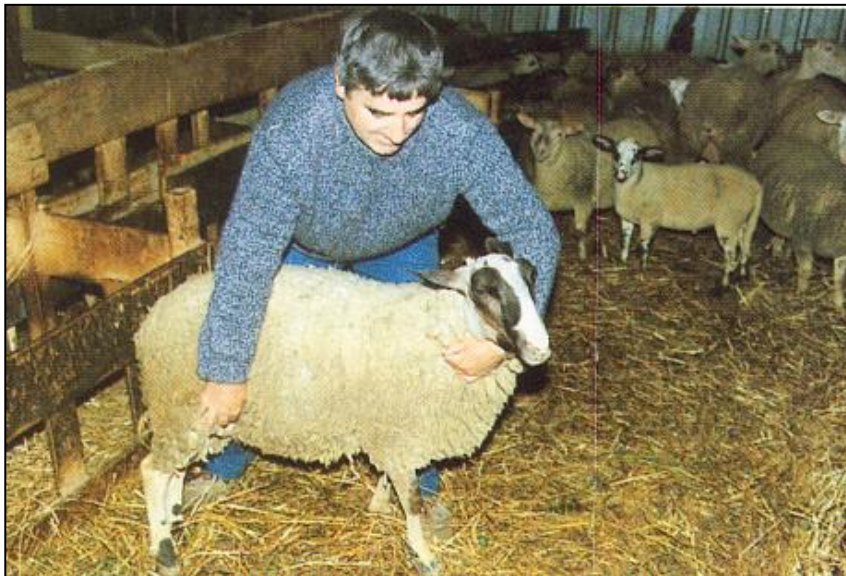
Site de l'association des tondeurs de moutons :
<http://atm.tondeur.free.fr/methode.htm>

Stéphane Taildeman
Jean-Loup Bister

FUNDP CRO

Laboratoire de Physiologie animale

■ La contention



Stéphane Taildeman
Jean-Loup Bister

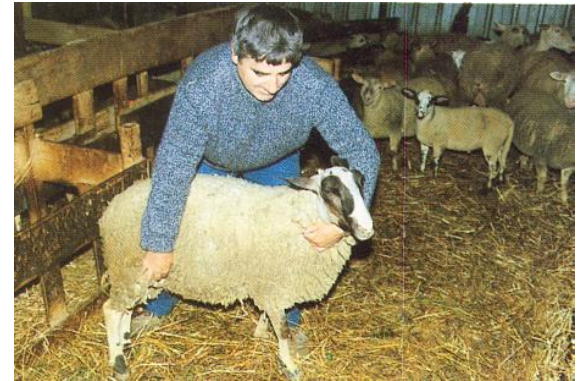
FUNDP CRO

Laboratoire de Physiologie animale

La contention

■ pourquoi ?

- ☐ le mouton est un animal peureux et vite stressé
- ☐ il nécessite des contacts fréquents avec l'homme
- ☐ le contenir calmement et gentiment le met en confiance et facilite le travail



Stéphane Taildeman

Jean-Loup Bister

FUNDP CRO

Laboratoire de Physiologie animale

La contention

■ Ne jamais :

- ☐ attraper et tenir le mouton par la laine (pétéchies cutanées, douleur)
- ☐ le porter par la laine, la tête ou les cornes, les pattes, ... (douleur, blessures, boiteries)

Stéphane Taildeman
Jean-Loup Bister

FUNDP CRO
Laboratoire de Physiologie animale

La contention



■ Attraper

- ☐ enfermer les animaux dans un enclos où ils sont le plus serrés possible
- ☐ capturer le mouton par le cou ou par la jarret (à la main ou à l'aide d'une canne)

Stéphane Taildeman
Jean-Loup Bister

FUNDP CRO
Laboratoire de Physiologie animale

La contention



■ Mener

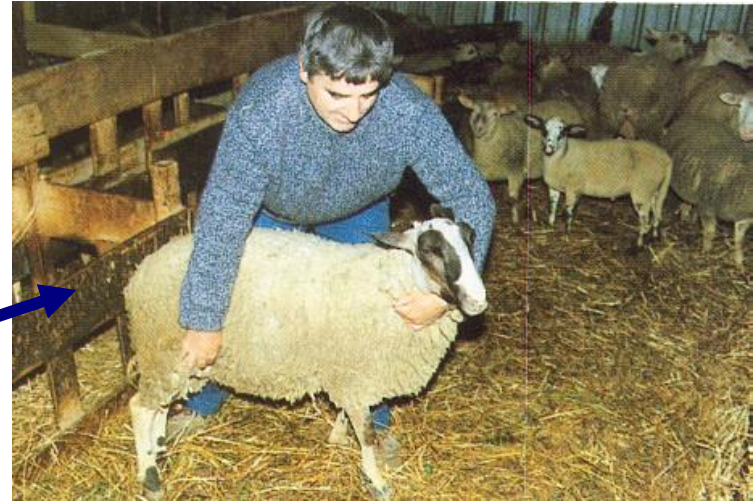
- le mouton est amené à l'endroit voulu en le tenant par le cou et le flanc, éventuellement le tendon du jarret
- Il est maintenu en place de la même manière

Stéphane Taildeman
Jean-Loup Bister

FUNDP CRO

Laboratoire de Physiologie animale

La contention



■ Maintenir

- ☐ le mouton est tenu avec un bras autour du cou
- ☐ il est empêché de reculer en l'acculant dans un coin de la bergerie ou contre un obstacle

Stéphane Taildeman
Jean-Loup Bister

FUNDP CRO

Laboratoire de Physiologie animale

La contention



■ Maintenir

- pour une vaccination, il est tenu par le cou et une patte antérieure
- l'injection peut alors être réalisée en sous-cutané dans un pli de la peau glabre

Stéphane Taildeman
Jean-Loup Bister

FUNDP CRO

Laboratoire de Physiologie animale

La contention



■ Maintenir

- pour l'administration d'un médicament par voie orale, il est tenu par la tête si le traitement est administré à deux personnes
- par le haut du cou et la base de la tête si l'éleveur administre seul

Stéphane Taildeman
Jean-Loup Bister
FUNDP CRO

Laboratoire de Physiologie animale

La contention



■ Maintenir

- ☐ pour la tonte ou la parage des pieds, il est assis devant l'éleveur, le dos contre les jambes de ce dernier
- ☐ un animal qui n'a pas les pattes au sol perd la plupart des réflexes de fuite et d'échappement et se débat peu.

Stéphane Taildeman

Jean-Loup Bister

FUNDP CRO

Laboratoire de Physiologie animale

■ La tonte



Stéphane Taildeman
Jean-Loup Bister

FUNDP CRO

Laboratoire de Physiologie animale

La tonte

■ Quoi?



C'est la récolte de la toison des moutons
(ou d'autres espèces dont le poil est une
production utilisée par l'homme)



Stéphane Taildeman
Jean-Loup Bister
FUNDP CRO

Laboratoire de Physiologie animale

La tonte

■ Qui?

- ❑ **Tout les ovins adultes:** brebis, béliers.
- ❑ Les agneaux destinés à la boucherie ne seront pas tondus.
- ❑ Les agnelles destinées à l'élevage seront éventuellement tondues (meilleur GQM).



Stéphane Taildeman
Jean-Loup Bister

FUNDP CRO

Laboratoire de Physiologie animale

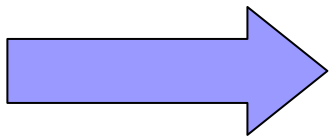
La tonte



■ Quand?

Une fois par an

Ni trop tôt, à cause du froid, ni trop tard, à cause des grosses chaleurs



De mars à juin dans nos régions

Stéphane Taildeman

Jean-Loup Bister

FUNDP CRO

Laboratoire de Physiologie animale

La tonte

■ Avec quoi?

□ Les instruments à main: forces, tondeuses à mains (rare!),

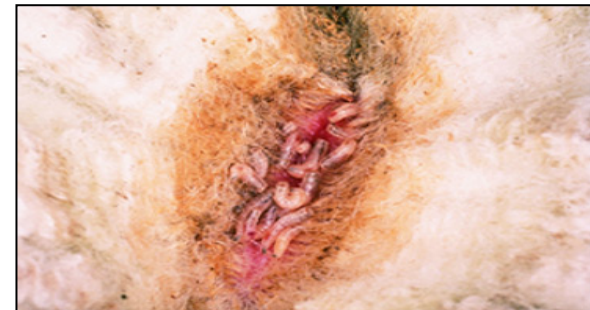
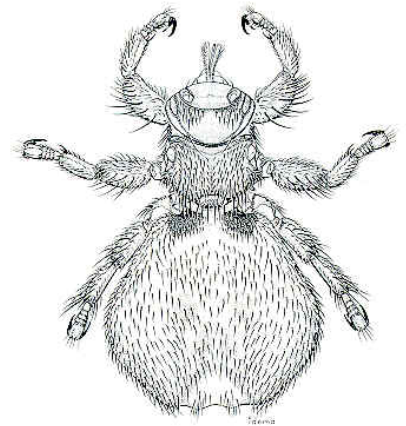
□ Les tondeuses électriques: soit à moteur dans la poignée, soit à moteur suspendu (plus onéreux).



La tonte

■ Pourquoi? Les effets bénéfiques:

- Évite les risques de mise sur le dos (Texel!),
- Élimine les parasites externes du type mélophages (poux,...),
- Limite le risque de myiases (attaque par les asticots qui profitent de l'humidité de la toison)
- Améliore l'efficacité des traitements type «pour on »,



La tonte



- Permet une meilleure appréciation de l'état corporel des animaux,
- Stimule l'appétit des animaux,
- Permet un gain de place en bergerie pour accéder aux mangeoires,
- Pour les primipares, l'agneau nouveau-né trouve plus facilement la mamelle.

Stéphane Taildeman
Jean-Loup Bister

FUNDP CRO

Laboratoire de Physiologie animale

La tonte



- L'opération de tonte est un stress pour les animaux, évitons donc de tondre :
 - Les animaux en période de lutte,
 - Les brebis dans leur dernier mois de gestation,
 - Les brebis laitières accuseront une baisse de lactation

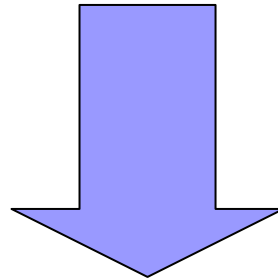
Stéphane Taildeman
Jean-Loup Bister

FUNDP CRO

Laboratoire de Physiologie animale

La tonte

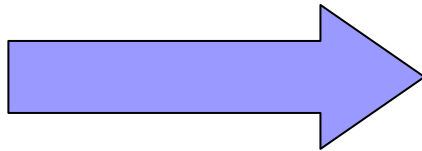
**La tonte est une besogne fatigante et
ingrate!**



**Une bonne organisation en allège les
contraintes!**

La tonte : conseils pratiques

- Aménager une aire de tonte: plancher en bois style « caillebotis » d'environ 2 mètres de côté,
- Éclairage approprié de l'aire de tonte,
- Rôle de la chaleur: plus la T° est élevée, plus le suint sera fluide et donc mieux les peignes glisseront dans la toison.



Resserrer les brebis les unes contre les autres afin qu'elles transpirent.

Stéphane Taildeman

Jean-Loup Bister

FUNDP CRO

Laboratoire de Physiologie animale

La tonte : conseils pratiques

- Avoir de préférence un aide qui attrapera les brebis et les présentera déjà assises, l'aide ramassera également la laine (le meilleur chantier: 2 tondeurs + 1 aide).
- Pour devenir un tondeur performant: ne pas se décourager, la performance vient avec l'expérience!

Stéphane Taildeman
Jean-Loup Bister

FUNDP CRO

Laboratoire de Physiologie animale



Stéphane Taildeman
Jean-Loup Bister

FUNDP CRO

Laboratoire de Physiologie animale

Fig 1

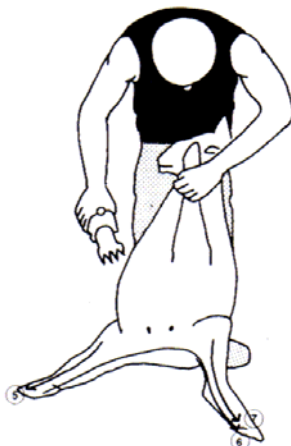
VENTRE



Toutes les passes doivent commencer en haut du bréchet pour enlever les mèches décolorées.

Fig 2

ENTREJAMBE

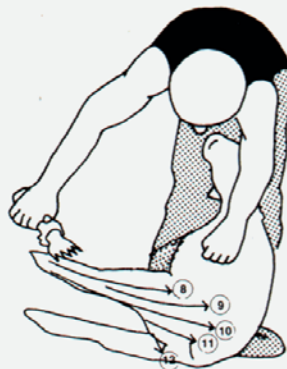


On peut avoir à redoubler la passe n° 6 pour obtenir une tonte propre. Les trayons seront recouverts par les doigts de la main gauche.

Fig 3

PREMIER GIGOT

- Supprimer la passe 11
- Les passes 8 et 9 peuvent être confondues sur les petits agneaux.



C'est l'utilisation de la main gauche qui permet de dégager complètement le dessus de la patte et le pli du flanc lors de la passe 8.

Fig 4

LA QUEUE

- Supprimer la passe 14



~~~~~représente la colonne vertébrale. Tondre au moins une largeur de peigne au-delà de la colonne vertébrale.

Fig 5

DESSUS DE LA TÊTE

- Supprimer la passe 16

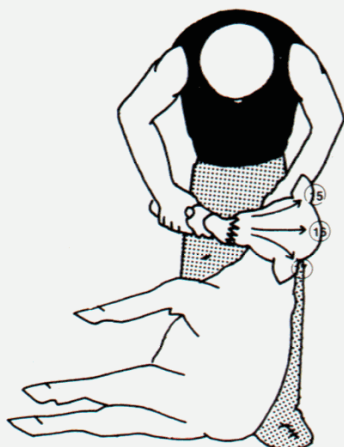
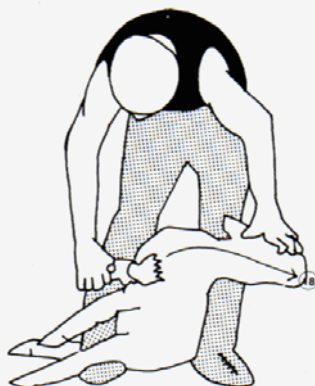


Fig 6

OUVERTURE DU COU

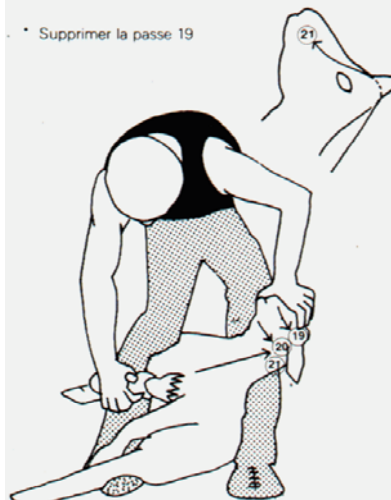


La passe 18 finit sous la mâchoire.

Fig 7

LE COU ET LA JOUE

- Supprimer la passe 19



Sur les moutons laines la passe 21 contourne l'oreille jusqu'à la pointe du nez (voir détail).

Fig 8

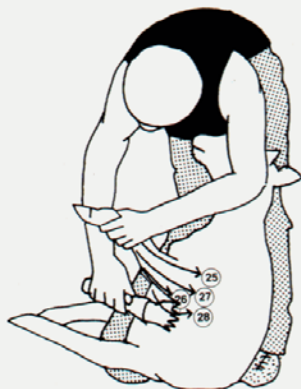
LE COU ET LA TÊTE

- Supprimer la passe 24



## Fig 9 PREMIÈRE ÉPAULE

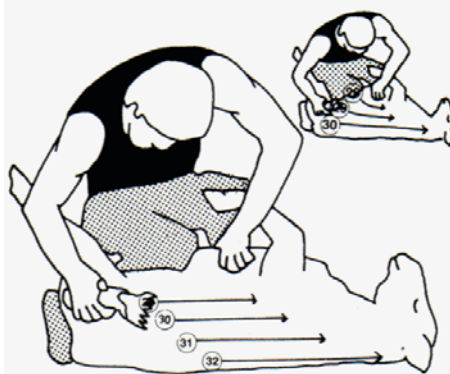
- \* Tondre d'abord les franges avant de finir la patte avec la passe 27
- \* Commencer la passe 28 en pivotant avec l'agneaux. Finir comme sur la fig. 10.



La passe 28 n'est pas destinée à enlever la laine décolorée du bréchet.

## Fig 10 PASSES LONGUES

- \* Voir détail



Penser à baisser l'épaule droite.

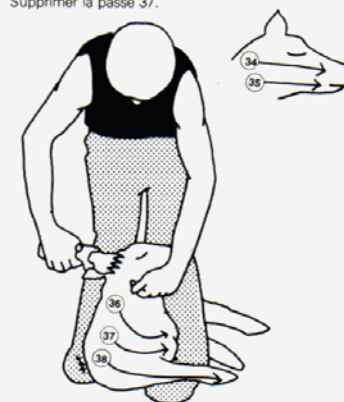
## Fig 11 PASSES LONGUES



Sur les très grosses brebis donner deux coups de tondeuse de l'autre côté de la colonne vertébrale.

## Fig 12 2<sup>ème</sup> JOUE ET 2<sup>ème</sup> EPAULE

- \* Supprimer la passe 35 sur les agneaux peu couverts.
- \* Supprimer la passe 37.



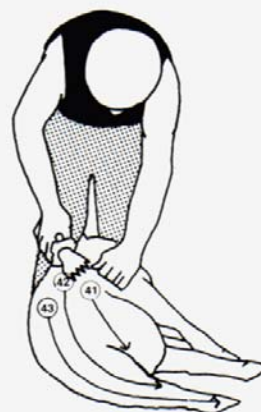
Les genoux du tondeurs contrôlent la tête. Les doigts de la main gauche sous la mâchoire pour relever le mouton. Après la passe 38 le pied gauche rejoint le pied droit.

## Fig 13 DERNIERE EPAULE



La passe 40 enlève les franges de la patte.

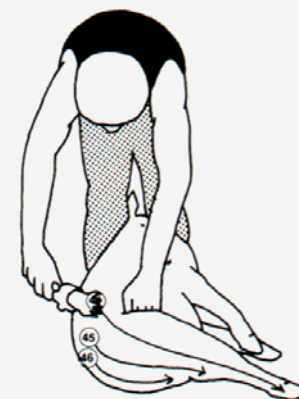
## Fig 14 DERN'ER CÔTÉ



Raidir les genoux au moment de la passe 42.

## Fig 15 DERNIER GIGOT

- \* Supprimer la passe 45.



La passe 44 finit au delà du tendon. La main gauche saisit la peau du flanc et le poing vient s'appuyer sur le haut de la patte.



# La tonte:

Valorisation de la laine en région wallonne:

Rassemblement organisé par le GREPO à Faulx-les-Tombes et à Macquenoise une fois par an

Prix de vente 2006: 0,55 euros/kg

Stéphane Taildeman

Jean-Loup Bister

**FUNDP CRO**

**Laboratoire de Physiologie animale**

# ■ La taille des onglons



Stéphane Taideman  
Jean-Loup Bister  
**FUNDP CRO**  
**Laboratoire de Physiologie animale**

# La taille des onglons

- **Qui?** Tout les animaux adultes.
- **Quand?** Au minimum une fois par an, de préférence lorsque les brebis ont passé quelques jours en prairie (les onglons sont alors plus tendres qu'en bergerie).

Stéphane Taildeman

Jean-Loup Bister

**FUNDP CRO**

**Laboratoire de Physiologie animale**

# La taille des onglons

## ■ Pourquoi?

- Pour éliminer l'excès de corne et donc maintenir les bons aplombs des brebis.
- Pour lutter contre le piétin: les onglons devenus trop longs se recourbent sur la sole et créent un milieu favorable au développement des bactéries anaérobies responsables de la maladie.



# La taille des onglons

## ■ Comment ?

- ☐ À l'aide d'un sécateur prévu à cet usage
- ☐ éventuellement une finition au couteau ou à la rainette.



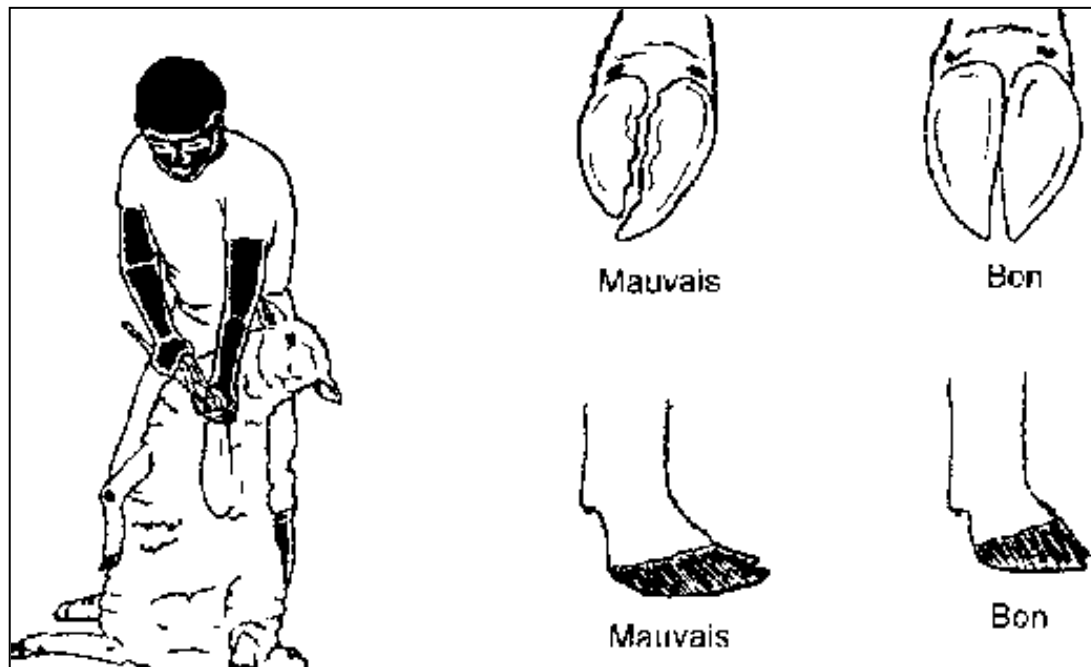
Stéphane Taildeman  
Jean-Loup Bister

**FUNDP CRO**

**Laboratoire de Physiologie animale**

# La taille des onglons

## ■ Comment ?



Stéphane Taildeman  
Jean-Loup Bister

**FUNDP CRO**  
**Laboratoire de Physiologie animale**

# La taille des onglons

## ■ Comment ?

- puis, s'il y a des lésions (ou une odeur suspecte faisant craindre une attaque de piétin), pulvériser le pied d'un désinfectant



Stéphane Taildeman  
Jean-Loup Bister

**FUNDP CRO**

**Laboratoire de Physiologie animale**



Pour en savoir plus sur diverses facettes de l'élevage du mouton, et notamment sur le piétin, rendez-vous sur les sites du CARAH ou des FUNDP/CRO/Coin de l'éleveur, sites réalisés dans le cadre du projet Objectif 1 - Hainaut "phaising-out" avec l'appui de la RW et du FEOGA

Stéphane Taildeman  
Jean-Loup Bister  
**FUNDP CRO**  
**Laboratoire de Physiologie animale**