

*Rue de la Converserie, 44 - 6870 Saint-Hubert*

*Tel: 061 / 61 00 59 - Fax: 061 / 61 00 62*

*Mail: [info@nge2000.luxembourg.be](mailto:info@nge2000.luxembourg.be)*

*Tva: Be. 465.220.017 - Compte IBAN: BE02 3601 1106 8440*

## VALORISER ICI LA LAINE DE NOS MOUTONS

### DOSSIER D'INTRODUCTION POUR LES PERSONNES INTÉRESSÉES PAR LA REMISE SUR PIED D'UNE *FILIÈRE LAINE* À PARTIR DE LA PROVINCE DE LUXEMBOURG

*Novembre 2010*





## TABLE DES MATIÈRES

1. Communiqué à la presse et invitation à la matinée du 3 septembre 2010
2. Compte rendu de la matinée de rencontre « Filière Laine » du 3/09/2010 à Saint-Hubert
  - 2.1 Introduction
  - 2.2 Présentation des Intervenants
  - 2.3 Exposés et Interventions
    - 2.3.1 Intervention de M-T. Chaupin de l'ATELIER-laines d'Europe
    - 2.3.2 Intervention de S. Boileau (Etoile du berger) et X. Eloy (La maison écologique)
    - 2.3.3 Intervention de F. Bagoly (La filature du Hibou)
    - 2.3.4 Intervention de M. Virendeels (Herba lana)
  - 2.4 Débat
  - 2.5 Synthèse du travail par affiches
  - 2.6 Conclusion sur Filière idéale
3. Liste des participants à la matinée du 3 septembre 2010 et des personnes intéressées par la filière laine.
4. Comité de pilotage de la filière laine
5. Affichettes d'information sur la laine, la filière de transformation et l'emploi local.
6. Articles de presse concernant la matinée
7. Cahier des charges qualité – Récolte de la laine en suint – DBC wool
8. Résultats de l'enquête sur les volumes de laine et les races réalisée auprès d'éleveurs
9. La Filière Laine : A la « In » ? – Ficow Trimestriel n°33 – 3<sup>e</sup> trimestre 2010
10. Proposition de mode de travail collaboratif par Moniek Vierendeels de Herba Lana
11. Liens internet intéressants

**L'ensemble de ces documents sont consultables et  
téléchargeables sur le site internet de NGE2000 :  
[www.nge2000.be](http://www.nge2000.be)**

**NGE 2000** (comme **N**ouveaux **G**isements d'**E**mplis 2000) initie, soutien, promeut divers projets en matière de développement local durable et d'économie sociale sur la Province de Luxembourg.

L'équipe travaille actuellement entre autres sur :

- la Formation du personnel des entreprises d'économie sociale de la Province de Luxembourg,
- la mise sur pied d'un Atelier partagé de valorisation de produits du terroir,
- la mise en œuvre de projets de Co-génération pour collectivités ou collectifs
- la création d'une entreprise d'insertion en matière de Scannage et archivage de données et ... une éventuelle Filière laine.

### **Contact**

**NGE2000 - Ygaëlle Dupriez** - 061/61 00 65 - [y.dupriez@nge2000.luxembourg.be](mailto:y.dupriez@nge2000.luxembourg.be)  
44 rue de la Converserie - 6870 Saint Hubert





## 1. COMMUNIQUÉ DE PRESSE ET INVITATION À LA MATINÉE DU 3 SEPTEMBRE 2010

### 1.1 COMMUNIQUÉ DE PRESSE PRÉSENTANT LA MATINÉE DU 3 SEPTEMBRE 2010

#### ECONOMIE

##### **Toisons, transformation et petit patapon**

Pour une valorisation locale de la laine de nos moutons

La laine, un « produit » d'avenir pour le Luxembourg ? Ce n'est pas impossible. L'asbl NGE 2000 (Agence Conseil en économie sociale) a décidé d'organiser une matinée de rencontres et de réflexion le vendredi 3 septembre à Saint-Hubert. Objectif avoué : « tricoter » une nouvelle filière laine dans la verte province. Juste histoire de ne pas ou plus se laisser manger la laine sur le dos !

La laine, une toison d'or pour la province de Luxembourg ? On n'en est pas encore là. Ce qui est certain c'est que NGE 2000 (comme Nouveaux Gisements d'Emplois) souhaite tisser une filière pour valoriser au mieux la laine luxembourgeoise. Pourquoi ? Le constat fait dans l'association est simple. Il se veut tout d'abord peu réjouissant : *« Le prix de vente de la laine ne rembourse généralement pas le prix de la tonte des animaux. Des éleveurs en arrivent à jeter ou brûlent même les toisons ! En outre, 80 % de la laine est exportée en Chine, à bas prix, et nous revient en textiles et rembourrages divers, la plus-value étant mise là-bas... Quant aux commerçants et artisans, ils se fournissent souvent à l'étranger ou ne trouvent pas facilement la laine de qualité qu'ils recherchent. »*

Autre constat : la laine est un produit local, noble, durable et aux usages multiples, qu'ils soient anciens (tricots de nos grands-mères, matelasserie...), actuels (bijoux, ameublement) ou innovants (isolation thermique, vêtements de sport, engrais, etc.). Parce que la laine, ce ne sont pas que les éleveurs. Elle touche bien d'autres professions : artisans du filage ou du tissage, fabricants de couettes ou de matelas, designers, commerçants, producteurs d'isolant ou de yourtes, artistes du bijou, musée de la laine ou de vieux métiers...

#### **Valoriser la laine**

Bref, il y a matière à ... Pas question pourtant de tirer des plans sur la comète. A NGE 2000, on souhaite d'abord poursuivre « l'état des lieux » et on organise le 3 septembre prochain à Saint-Hubert une rencontre intitulée « Valoriser ici la laine de nos moutons... Est-ce possible ? Avec qui ? Comment ? » Plus précisément, une matinée (de 9h à 13h) pour échanger « besoins, informations et projets » autour d'une éventuelle « Filière laine ».

Au menu de cette matinée, NGE 2000 a décidé de faire partager l'expérience et les points de vue de plusieurs acteurs du secteur de la laine. Ainsi, on pourra écouter Frédérique Bagoly (créatrice de la Filature du Hibou à Bonnine et un de ses clients, éleveur de moutons qui vend sa laine transformée en vente directe), Stéphane Boileau, gérant de l'Etoile du berger (Auvergne) et Xavier Eloy, gérant de La Maison écologique sprl (Tintigny), autour des matériaux d'écoconstruction à base de laine. Autre témoignage, venu d'outre-frontière :



Marie-Thérèse Chaupin de l'ATELIER (France). L'Association Textile Européenne de Liaison, d'Innovation, d'Echange et de Recherche est une association dont les membres sont éleveurs (de moutons, chèvres angora, alpagas), tondeurs, filateurs, tisserands ou tricoteurs, petits industriels ou artisans, artistes ou chercheurs. Passionnés par la laine, ils ont recréé la « filière laine » en France et constituent un réseau qui devient européen.

La matinée se poursuivra avec un « forum » sur les besoins et propositions de chacun pour s'inscrire dans une nouvelle « Filière laine » et un repas léger.

Participation gratuite, sur inscription.

Renseignements et inscriptions :

NGE 2000 - Rue de la Converserie, 44 - 6870 SAINT-HUBERT

Tél : +32 (0)61 61 00 66 - Fax : +32 (0)61 6100 62 - E-Mail : [info@nge2000.luxembourg.be](mailto:info@nge2000.luxembourg.be)

### **Le Luxembourg : bien placé pour un renouveau de la laine**

S'il est encore trop tôt pour dire si une filière laine a un avenir en Luxembourg, il est déjà acquis que la province est bien placée sur l'échiquier du (petit) monde lainier belge. En effet, avec quelque 230 éleveurs, qui possèdent chacun de 5 à 800 têtes, c'est ici qu'il y a le plus d'éleveurs professionnels. La renaissance d'une filière laine permettrait-elle de susciter de nouvelles vocations agricoles ou artisanales ? Outre les magasins de laine, NGE 2000 a répertorié une bonne vingtaine d'artisans qui travaillent la laine dans la Province.

Autre atout qui vient s'ajouter au bas de laine luxembourgeois : la géographie. On dénombre en effet d'énormes troupeaux dans la région de Metz : un réservoir en perspective pour d'éventuelles entreprises (de fabrication d'isolant par exemple) pour compléter la production luxembourgeoise somme toute assez restreinte.

Toujours du côté entreprises, on retiendra que l'une des 4 dernières laveries d'Europe se situe à Verviers, certes située hors Province, mais tout près par rapport à celles qui se trouvent en Italie et en Espagne.

Quant aux filatures, une nouvelle entreprise a ouvert ses portes il y a un an, à Bonnine (province de Namur). Hormis une plus spécialisée en Angleterre, c'est le seul endroit, actuellement, en Europe occidentale, où chacun peut venir faire filer ses petits volumes de laine.

Enfin, n'oublions pas, qu'aujourd'hui, près de la moitié des toisons luxembourgeoises sont jetées.

### **1.2 INVITATION À LA MATINÉE DU 3 SEPTEMBRE 2010**

**RENCONTRE FILIERE LAINE**  
**VENDREDI 3 SEPTEMBRE 2010**  
**09H30 - 13H**

**PARTICIPATION  
 GRATUITE**  
**SUR INSCRIPTION**

TALON D'INSCRIPTION A RENVoyer

Par e-mail (y.dupriez@nge2000.luxembourg.be)  
 ou par courrier (Rue de la Converserie, 44 à 6870 Saint-Hubert)  
 ou par fax (061/61.00.62)

NOM : .....

PRENOM : .....

ADRESSE : .....

MAIL : .....

TEL : .....

- ☐ PARTICIPERA
- ☐ NE PARTICIPERA PAS
- ☐ NE PARTICIPERA PAS MAIS SOUHAITE RESTER INFORMÉ  
 DE LA SUITE DU TRAVAIL
- ☐ RESERVE UN REPAS

☐ Souhaite déposer des cartes de visites, afficher son activité,  
 proposer un de ses produits.

☐ Si oui : quoi ?



3ème sortie St Hubert en  
 venant de Libramont

Une organisation de NGE2000, association sans but lucratif  
 cherchant à développer, sur le territoire de la Province de  
 Luxembourg, différents projets de valorisation des ressource  
 locales et de création d'emploi local en matière de  
 mobilité, de tourisme durable, de produits du terroir,  
 d'archivage de données, de formation, ...

N.G.E. 2000 ASBL  
 Salle Business Center  
 Rue de la Converserie, 44  
 6870 SAINT-HUBERT

Pour toute question ou information :  
 Tél : +32 (0)61 61 00 65 ou 66  
 Fax : +32 (0)61 6100 62  
 E-Mail : y.dupriez@nge2000.luxembourg.be

NGE 2000



**RENCONTRE  
 FILIERE LAINE**

**Valoriser ICI la  
 laine de nos  
 moutons ...**

**Est-ce possible ?  
 Avec qui ?  
 Comment ?**

**Une matinée pour échanger  
 besoins, informations et projets.**

**Autour d'une éventuelle  
 « Filière laine »**

**VENDREDI 03 SEPTEMBRE 2010**

**09H-13H à SAINT-HUBERT**





## PROGRAMME



8h30

Accueil

9h00

Présentation de la journée et des participants

9h30

Présentation de trois points de vue :

1. Frédérique BAGOLY, créatrice de la Filature du Hibou à Bonnine et un de ses clients, éleveur de moutons qui vend sa laine transformée en vente directe
2. Stéphane BOILEAU, gérant de l'Etoile du berger (Auvergne - France) et Xavier ELOY, gérant de La Maison écologique sprl (Tintigny), autour des matériaux d'éco-construction à base de laine
3. Marie-Thérèse CHAUPIN de l'ATELIER (France). L'Association Textile Européenne de Liaison, d'Innovation, d'Echange et de Recherche est une association dont les membres sont éleveurs (de moutons, chèvres angora, alpagas), tondeurs, filateurs, tisserands ou tricoteurs, petits industriels ou artisans, artistes ou chercheurs. Passionnés par la laine, ils ont recréé la « filière laine » en France et constituent un réseau qui devient européen

10h30

De quoi chacun aurait besoin pour s'inscrire dans une nouvelle « Filière laine » ?  
Récolte des besoins, informations et souhaits des participants sous forme dynamique

12h45

Conclusions de la matinée

13h00

Repas léger et rencontres informelles

### Aujourd'hui, un constat peu réjouissant

- Un prix qui ne rembourse même pas le prix de la tonte.
- 80 % de la laine exportée en suint en Chine à bas prix !  
Et réimportée en textiles et rembourrages divers, la plus-value étant mise là-bas.
- Des éleveurs qui jettent ou brûlent les toisons.
- Des artisans ou commerçants qui se fournissent en laines à l'étranger ou ne trouvent pas la laine qui leur convient.
- Un produit noble, sain, local, durable, utile à de multiples usages à revaloriser.
- Des usages multiples : anciens, actuels ou innovants.

### Demain, peut-être une nouvelle filière laine

*Pour trouver ensemble des manières de mettre en valeur la laine locale et d'en tirer bénéfice ici, nous réfléchissons à la possibilité de remettre sur pied une filière de la laine en Province de Luxembourg.*

*Nous invitons à nous rejoindre tous ceux qui le souhaitent, entre autres des éleveurs, tondeurs, artisans du filage, tissage, feutrage ou tricot, matelassiers, artistes, fabricants d'isolant thermique, de yourtes, de couettes ou d'objets de décoration, designers, commerçants, etc.*

N.G.E. 2000 ASBL  
Salle Business Center  
Rue de la Conserverie, 44  
6870 SAINT-HUBERT

Avec le soutien de Animalaine (Bastogne), la Filature du Hibou (Bonnine), La Maison écologique (Tintigny), Les Bergers de la Gaume, La Fédération interprofessionnelle caprine et ovine wallonne, Cuestas (Etalle - Meix-devant-Virton - Tintigny) et l'ATELIER (France).

Sous le patronage de la Province de Luxembourg et avec le soutien  
des députés provinciaux Daniel Ledent et René Collin.





## 2. COMPTE RENDU DE LA MATINÉE DE RENCONTRE « FILIÈRE LAINE » DU 3 SEPTEMBRE 2010 À SAINT-HUBERT

### 2.1 INTRODUCTION

La matinée est introduite par les députés provinciaux Daniel Ledent<sup>1</sup> et René Collin<sup>2</sup>.

Monsieur Ledent remercie les personnes présentes pour tenter, avec l'asbl NGE 2000, d'identifier les réelles possibilités de développement d'une filière locale à partir de la Province de Luxembourg. Il se réjouit de voir que plus de 60 personnes se sont inscrites, aussi bien des éleveurs, des négociants que des artisans et des associations et entreprises. Preuve que l'initiative qui est prise est importante.

Il présente l'asbl NGE 2000, à la base de la démarche.

L'association, soutenue par la Province de Luxembourg et la Région wallonne, a pour objectif d'initier, soutenir, accompagner tout projet de développement local durable sur le territoire de la Province, et en particulier les projets créateurs d'emplois locaux et les projets d'économie sociale. L'association prend aussi l'initiative de projets plus structurants, ainsi que le développement de filières locales. C'est à ce titre que l'asbl a initié diverses réflexions et démarches autour de la filière laine et de son développement potentiel.

"Pourquoi pas essayer de tricoter une filière laine dans notre Province au lieu de se la faire tondre sur notre dos ?"<sup>3</sup>

Il apparaît que la Province de Luxembourg compte plus de 11.000 têtes de mouton et qu'une grande partie de la laine est soit vendue à bas prix pour être exportée en Chine, soit même jetée sans qu'aucune valeur ajoutée ne soit réalisée en Province de Luxembourg ou ailleurs dans la Région.

C'est la raison qui nous réunit aujourd'hui et qui nous invite à réfléchir sur les possibilités de développer cette filière laine, à réfléchir à la manière dont nous souhaitons la structurer et surtout à réfléchir aux nouvelles perspectives d'avenir dans l'utilisation de la laine, qui connaît depuis quelques années un certain retour d'intérêt.

Monsieur Ledent s'engage à soutenir, au niveau de la Province de Luxembourg, toute initiative issue de la présente rencontre.

Monsieur Collin, quant à lui, tient à confirmer auprès des représentants des différents métiers de la laine de l'intérêt marqué du Collège provincial pour ce projet, dont témoigne la présence de trois députés sur 6 à cette première matinée rencontre<sup>4</sup>.

Il souligne également les difficultés financières que connaissent les éleveurs, en raison de la production difficile viande et/ou lait, et du coût que représente la laine, dont le prix de vente n'atteint même pas celui de la tonte. Faiblesse du prix qui peut sans doute s'expliquer par les mécanismes de marchés internationaux, mais aussi par un manque de débouchés locaux.

---

<sup>1</sup> En charge de l'économie sociale, des ressources naturelles et du développement local. Et, par ailleurs, président de NGE 2000 asbl.

<sup>2</sup> En charge des affaires économiques, du tourisme et de l'économie rurale.

<sup>3</sup> Citation d'Ygaëlle Dupriez dans le communiqué à la presse.

<sup>4</sup> Outre Messieurs Ledent et Collin, Madame Isabelle Poncelet, en charge du développement durable, est présente.



On dénombre quelques artisans qui utilisent et valorisent la laine dans des quantités variables, mais créer une réelle valeur ajoutée locale nécessite de soutenir chacun des maillons de la chaîne (éleveurs, tondeurs, négociant, artisans, voire des opérateurs (semi-) industriels, ...).

Il indique que la Province de Luxembourg est un territoire essentiellement rural où le mouton a naturellement sa place. Son impact n'est pas uniquement agricole : il a des retombées environnementales, et peut avoir des retombées importantes pour d'autres secteurs tels que le tourisme. Il plaide d'ailleurs pour la mise sur pied d'un village du mouton.

Dans ce cadre, la filière laine offre également un potentiel très intéressant parce qu'elle peut apporter une réelle plus value locale.

Monsieur Collin estime, lui aussi, qu'il pourra soutenir les initiatives issues de la matinée.

## **2.2 PRÉSENTATION DES INTERVENANTS**

Ygaëlle Dupriez<sup>5</sup> présente les différents intervenants, qui traiteront de leurs initiatives et projets en matière de valorisation de la laine et de création de filières locales.

Marie-Thérèse Chaupin de l'**A.T.E.L.I.E.R.-Laines d'Europe**<sup>6</sup> exposera un point de vue général sur le secteur de la laine et sur les possibilités de structuration de filières laine au niveau local

Stéphane Boileau de l'**Etoile du Berger**<sup>7</sup>, fabricant de rouleaux d'isolants en laine pour le bâtiment expliquera, avec Xavier Eloy de **La Maison Ecologique**<sup>8</sup> qui les vend, comment il arrive à valoriser la laine au sein de son activité et quelles sont les contraintes et difficultés qui pèsent sur son métier.

Frédérique Bagoly présentera les activités de **La Filature du Hibou**, installée à Bonnine<sup>9</sup>, et les différents débouchés de la laine filée. Elle sera accompagnée de Monique Virendeel de **Herba Lana**<sup>10</sup>, négociante, qui expliquera comment elle collabore avec la filature en matière de commercialisation.

---

<sup>5</sup> Chef de projet "Filière laine" à NGE2000, sur laquelle elle travaille en collaboration avec Sophie Deger de NGE2000

<sup>6</sup> Association Textile Européenne de Liaison d'Innovation d'Echange et de Recherche Laines d'Europe c/o Filature de Chantemerle – F-05330 Saint Chaffrey – +33 (0)4 92 25 71 88 – email : atelier5@orange.fr – <http://atelier.laine.pagesperso-orange.fr>

<sup>7</sup> [www.etoileduberger.fr](http://www.etoileduberger.fr)

<sup>8</sup> [www.lamaisonecologique.be](http://www.lamaisonecologique.be)

<sup>9</sup> [www.lafilatureduhibou.be](http://www.lafilatureduhibou.be)

<sup>10</sup> [www.herbalana.be](http://www.herbalana.be)




## 2.3 EXPOSÉS ET INTERVENTIONS

### 2.3.1 Exposé de Madame Marie-Thérèse Chaupin de l'ATELIER Laines d'Europe

*ATELIER-Laines d'Europe*

Rencontre filière laine,  
Saint Hubert (Belgique), 3 septembre 2010



#### Les principales difficultés de la filière laine

- Diminution du cheptel ovin
- Désintérêt des éleveurs
- Absence de relations entre éleveurs et transformateurs
- Développement des fibres synthétiques
- Disparition et délocalisation de l'industrie lainière

#### La diminution du cheptel ovin

Chiffres de 2007 (FAO/STAT)

	Cheptel ovin (nombre d'animaux)	Laine en suint (en kg)
Chine	146.018.203	395.000.000
Australie	85.711.187	484.736.000
Inde	64.269.000	45.900.000
Iran	53.800.000	75.000.000
Nouvelle-Zélande	38.460.477	217.900.000
Soudan	50.944.000	46.000.000
Europe	136.474.978	274.226.000
Total mondial	1.086.881.528	2.173.370.000

#### L'essor des fibres synthétiques

	Coton	Lin	Laine lavée	Fibres chimiques
1910	56%	8 %	14 %	0
1990	44 %	2 %	5,2 %	48 %
2007	37 %	1,4 %	1,7 %	59 %

#### Recyclage de laine



Recyclage de la laine à Prato (Italie)  
« Il tempo del cento colori »

#### Délocalisation de l'industrie lainière



Usines de délainage abandonnées près de Mazamet (France)



## L'élevage ovin en Europe

Des centaines de races ovines



Brebis cornes (France)



Mérinos d'Arles (France)



Neze-noir du Valais (Suisse)



Daleau (Norvège)



Sambucans (Italie)



Shetland (Grande-Bretagne)

## Une grande diversité de laines et de produits

Pour se vêtir:

Bonnet,  
écharpe,  
gants,  
pull, manteau,  
veste,  
chaussettes,  
laine à tricoter



ou dans la maison...



## Les propriétés de la laine

La laine protège du  
chaud



comme du froid



La laine isole du bruit



La laine régule  
l'humidité



## ATELIER-Laines d'Europe

Association fondée en 1989

150 membres, personnes, entreprises,  
associations,...

Des milliers de contacts dans la filière laine  
en Europe

Membre de l'European Wool Group (EWG)

## Éleveurs, tondeurs, artisans, ...









## Des rencontres professionnelles européennes

« Le lavage des laines en Europe: projets régionaux et écologiques »

à Bad Schandau (Allemagne), mai 2005



« La laine dans l'habitat »  
à l'Ecocentre du Périgord  
(France), septembre 2007



## 2009, Année internationale des fibres naturelles

« Journées professionnelles de la laine »

à Noyers sur Jabron  
(France), avril 2009



« Laines d'ici et d'ailleurs »  
Au Centre Evologia, Cernier  
(Suisse), mai 2009

## Événements culturels

« La Route de la Laine »

De Lodève à Mazamet  
(France),

mars-octobre 2009



Restauration d'une œuvre de  
Jannis Kounellis  
pour le Centre Pompidou à  
Paris

## Stages et formations

Formation pour éleveurs et  
tondeurs:

tri et classement de laines



Stage d'initiation au travail de la  
laine

## Projets de valorisation de laine

Des éleveurs de brebis  
Brigasques apportent leur  
laine dans une filature de  
Sardaigne



Un éleveur de brebis  
mérinos d'Arles fait peigner  
sa laine à Biella (Italie)

## Projets de valorisation de laine

Installation d'un Minimills  
en Belgique, la « Filature  
du Hibou »



Ullforum: installation d'un  
Minimills et amélioration de la  
laine fine de brebis Svea au  
Jämtland (Suède)





## Projets de valorisation de laine

Obrador Xisqueta, dans les Pyrénées (Espagne)  
Feutre, matelas, isolant laine  
Expositions artisanales



En Suisse,  
fabrication d'isolant  
laine à la FIWO

## La laine, une ressource naturelle renouvelable



Salon de la Mode  
Éthique à Paris

Salon biologique  
PRIMEVERE à Lyon



## Exposition « Laines d'Europe »



Toisons  
Vêtements et objets  
fabriqués avec la laine  
d'une centaine de races  
ovines d'Europe



## Exposition « Laines d'Europe »



## ATELIER - Laines d'Europe



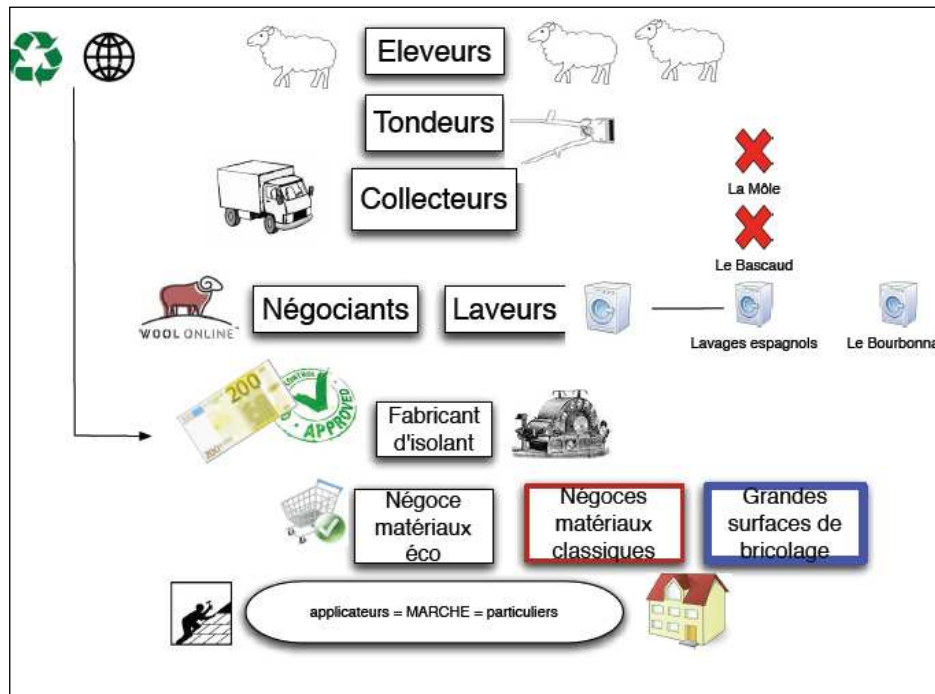
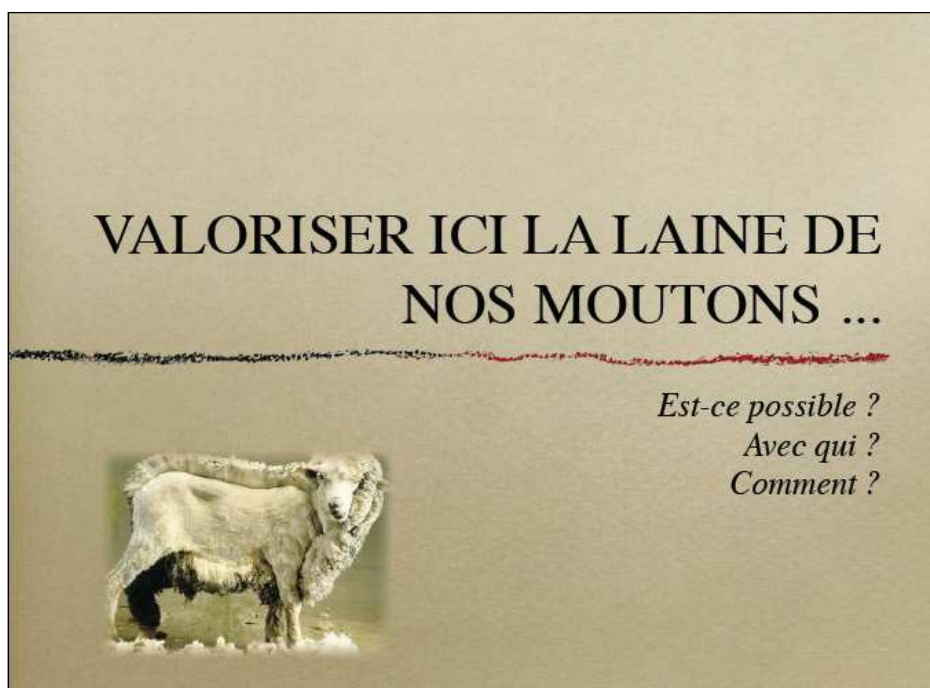
c/o Filature de Chantermerie  
F-05330 Saint Chaffrey  
Tél. +33/492.25.71.88

Email: [atelier@lainesdurope.fr](mailto:atelier@lainesdurope.fr)  
Site: <http://pagesperso-orange.fr/atelier.laine>





### 2.3.2 Exposé de Messieurs Stéphane Boileau et Xavier Eloy

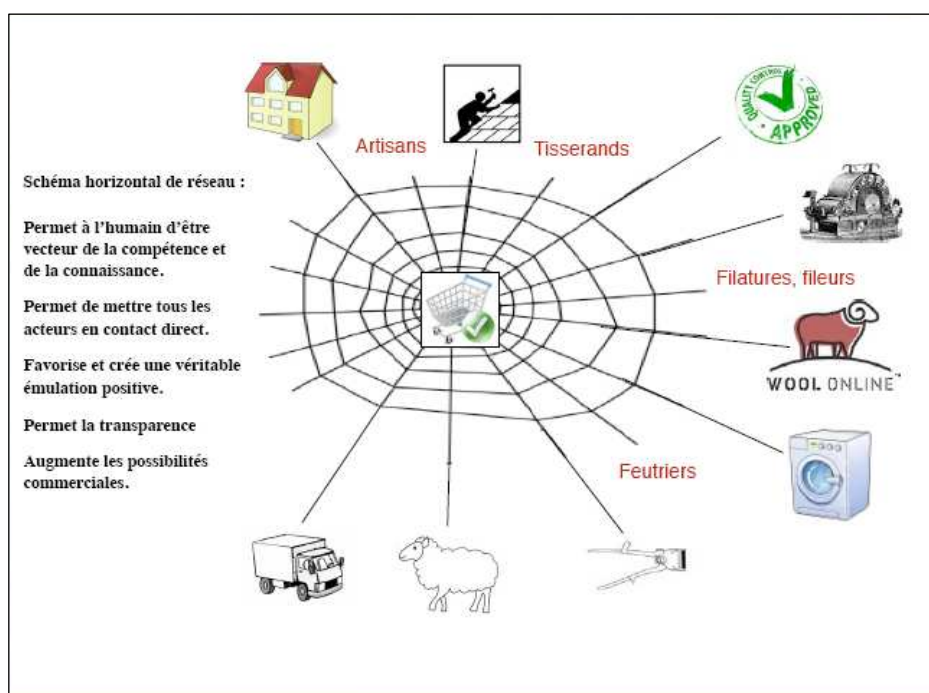




## VALORISER ICI LA LAINE DE NOS MOUTONS ...



*Est-ce possible ? OUI*  
*Avec qui ? TOUS LES ACTEURS*  
*Comment ? PROPOSITION :*



En conclusion de son exposé, Monsieur Boileau fait part de contraintes de plus en plus importantes pour la commercialisation de la laine dans le cadre de matériaux d'isolation écologique.

Au départ, il était quasi seul sur le marché et les volumes permettaient de travailler en filière courte avec des laines locales.

Actuellement, avec l'arrivée de nouveaux concurrents et surtout la demande de gros négoce de matériaux de construction, on entre de plus en plus dans des filières de type industrielles avec une pression grandissante sur les coûts.



De plus, les négociants de matériaux d'isolants sont à la recherche d'isolants écologiques susceptibles d'être certifiés par les autorités. D'une part pour que les entreprises de construction puissent répondre aux marchés publics et d'autre part pour que les particuliers puissent bénéficier des primes octroyées par les pouvoirs publics en matière d'isolation, et des surprimes pour matériaux écologiques.

Considérant que le coût de la certification est de l'ordre, en France, de 20.000 € (100.000 € il y a encore quelques années) on comprend aisément qu'il n'est pas possible de tirer un tel montant d'une filière locale valorisant une laine vendue 0,10 € du kg. À moins de mélanger des laines d'autres pays ou de vieux matelas, à moins d'entrer dans des filières industrielles. Ce qui ferait perdre tout son sens à la filière locale.

Il est donc aujourd'hui très difficile de se prononcer sur l'évolution de l'activité et du marché au cours des prochaines années.

Dans les réflexions sur les filières laine, il convient de considérer que la production d'isolant laine est désormais une filière très verticale nécessitant des volumes très importants à très bas prix avec les conséquences similaires à ce que connaissent d'autres secteurs industriels (délocalisation/relocalisation, concentration des acteurs, pressions sur les marges et les prix,...).

Dans une filière locale, ce qui doit être l'objectif, c'est que l'éleveur puisse vivre de son exploitation et que l'utilisateur soit satisfait de trouver des produits de qualité de sa région qui répondent à sa demande.

La production d'isolant fait appel à la laine sans qualité textile et moins rentable, cela peut être un débouché, mais ce ne doit pas être le seul. Il serait intéressant que l'éleveur ou la filière parvienne à exploiter les laines de plus belle qualité à meilleur prix, par exemple pour les usages textiles et de décoration, dans de moindres volumes. Et les laines de moins belle qualité pour des produits de type isolant.

L'objectif à poursuivre dans une filière locale est de pouvoir mixer différents types de productions au sein de filières courtes et de trouver les compétences locales pour initier des projets de valorisation des laines selon leurs spécificités la laine.

À l'heure où les filières industrielles tombent, se délocalisent, et sont toxiques en termes d'environnement et d'emploi, à l'heure de la prise de conscience de l'importance du lien entre l'économie et la consommation locales, à l'heure d'une remise en question de la vision "verticale" du marché où chaque intermédiaire vend sa marchandise et sa valeur ajoutée à l'intermédiaire suivant, il y a certainement une place pour des filières locales dont la base est le partage de l'information et de la connaissance et l'organisation en réseau où chacun apporte son expertise et son savoir-faire.

Messieurs Boileau et Eloy proposent donc une vision de la filière en "toile d'araignée", où chacun a accès aux marchandises, savoir-faire, informations proposées par les autres du réseau.

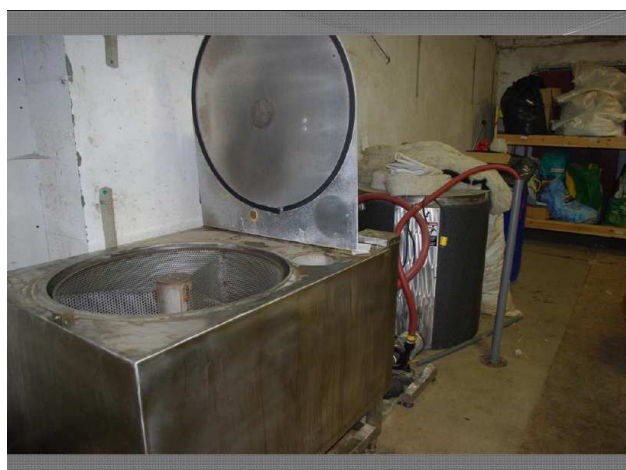
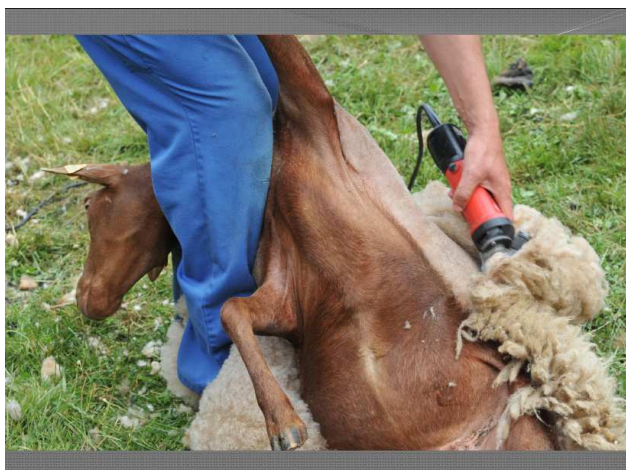
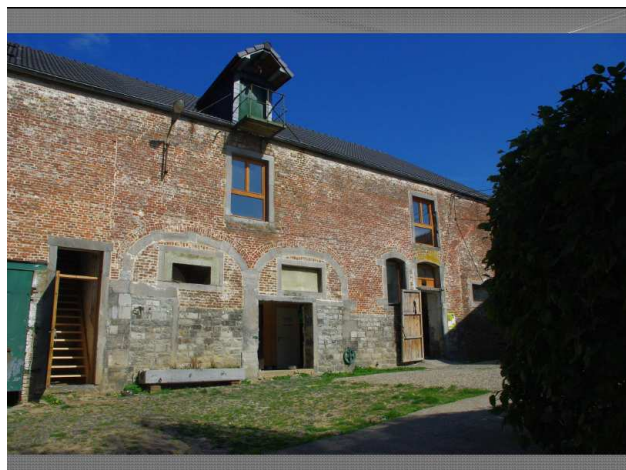
La question que l'on doit se poser est si le réseau existe ici, comment l'organiser et qui en est le leader.



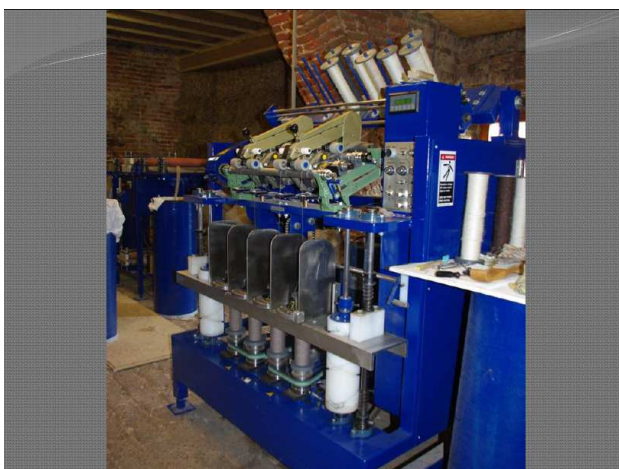
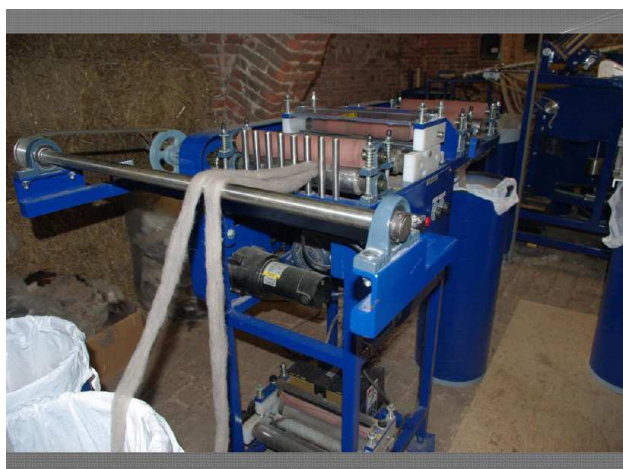


### 2.3.3 Exposé de Frédérique Bagoly – Filature du Hibou

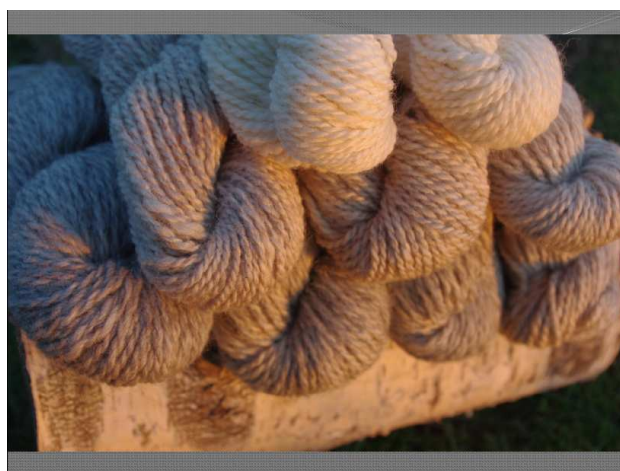
Frédérique Bagoly explique les différentes étapes de travail et machines de filature.













Au départ, l'activité a démarré suite aux contacts pris avec une dizaine d'agriculteurs afin de savoir s'ils seraient intéressés que l'on file leur laine. Sur base des avis favorables, les premières machines ont été acquises et aujourd'hui, après un an, la demande est très importante pour de la laine de qualité. Principalement (et ce n'était pas prévu au départ), de France, mais aussi de Hollande et même de plus loin.

Or, pour avoir un produit fini de qualité, il convient que le plus grand soin soit apporté dès la tonte. Si l'on souhaite mettre sur pied une véritable filière, la qualité de la laine et de sa récolte doivent être des objectifs dès le départ.

Or, en Belgique, pour diminuer les coûts, beaucoup d'éleveurs, qui n'ont pas la formation de tondeur, tondent eux-mêmes. Par méconnaissance, beaucoup de toisons arrivent donc souillées de différentes manières. Il faut donc souvent informer l'éleveur de l'importance d'effectuer la tonte dans un chantier de tonte propre (si possible sur une bâche), et du soin à apporter à la tonte pour que l'on puisse valoriser la laine au mieux.

Il est donc possible de vivre de la laine de pays et de structurer des filières locales mais en faisant des efforts en matière de qualité tout au long de la chaîne, d'information des consommateurs sur les spécificités du produit qu'ils achètent.

#### **2.3.4 Intervention de Monique Vierendeels**

Le tri de la laine est un élément essentiel pour la création de filières au niveau local. En effet, aux différentes spécificités de la laine découlent différents usages et produits finis.

Le tri permet d'orienter au mieux les laines vers les productions qui leur sont les plus appropriées en fonction de leur propriétés (laine douces et fines vers des usages textile-habillement; laines courtes, jarreuses ou de couleurs mélangées vers des usages tels que panneaux isolants, ...)

Actuellement, il y a une demande pour de la laine biologique, vendue via internet (voir son site, et d'autres), mais celle-ci peut être utilement complétée par de la vente directe dans les fermes où les moutons sont élevés. Les clients pourront alors réellement se rendre compte que la laine qu'ils achètent provient des moutons qu'ils voient. C'est un aspect fondamental de toute filière/valorisation courte/locale.

#### **2.4 DÉBAT**

Le débat est mené par Monsieur Daniel Wathelet de Trame scrL.

Les participants sont invités à mettre sur des post-it leurs réflexions concernant 3 points importants relatifs à la mise en place d'une éventuelle filière laine :

1. Quelle est ma question principale par rapport à l'organisation d'une filière laine ?
2. De quoi ai-je besoin pour "entrer" dans une filière laine ?
3. Que puis-je apporter à la création/organisation d'une filière laine ?

Il ressort plusieurs niveaux de discussions.



#### **2.4.1 Le point principal semble être le prix**

Actuellement, le prix de la laine est relativement bas et ne permet pas aux éleveurs de rentabiliser leur travail et leurs coûts.

De manière plus générale, le principe de base de la constitution d'une filière locale devrait être de permettre à chacun des intervenants dans la chaîne de pouvoir prétendre à un prix juste par rapport au travail fourni.

Si on met la pression sur l'un ou l'autre des maillons de la filière, cela ne peut évidemment fonctionner de manière efficace et pérenne.

Toute la difficulté est de déterminer quel est ce prix, car on le comprend bien les différences sont nombreuses au niveau des types de production et des qualités de laine, les tailles des exploitations sont très diverses, tout comme les races composant le cheptel et au final il y a une diversité de laines pouvant chacune servir à des usages différents et justifiant donc d'une valorisation différente.

Il ressort des débats, que contrairement à la situation actuelle où l'éleveur obtient un prix standard quel que soit le type de laine et sa propreté, un prix supérieur devrait être appliqué pour des laines de meilleures qualités et/ou mieux triées. Car aujourd'hui les éleveurs ne sont pas encouragés à trier puisqu'ils ont tous le même prix.

Ceci aurait par ailleurs un effet positif d'incitation de certains éleveurs à choisir le type de laines produites (réorientation du choix de certaines races) ou d'améliorer la présentation des toisons (appel à des tondeurs professionnels...)

#### **2.4.2 Les moyens de valoriser la qualité**

La labellisation bio pourrait-elle être une solution ?

Il ressort des débats que le label bio est très réglementé et que la labellisation suppose de contrôler et certifier toute la chaîne, ce qui est très difficile.

D'autre part, si on veut une labellisation bio, il risque d'y avoir un gros problème au niveau des quantités pouvant être certifiées : elle pourrait en effet exclure certains petits producteurs et restreindre encore plus les quantités de laine produites localement. Rappelons qu'une majorité (90%) des producteurs ont moins de 10 têtes de moutons, ce qui ne justifie pas de payer pour une certification même si, par ailleurs, leur laine est de qualité bio, ces producteurs seraient alors de facto exclus du système.

Dès lors, s'il faut effectivement différencier la qualité et l'aspect local des productions, il semble préférable de recourir à un label relatif à l'origine locale et artisanale de la laine.

C'est la solution généralement préconisée par l'ATELIER-Laines d'Europe dont la charte à laquelle ses membres adhèrent reprend les éléments suivants :

- origine de la matière première
- produits locaux
- circuits courts



- produits de qualité
- races adaptées à l'environnement local
- relations entre les entreprises locales
- et dans le cas où l'élevage est bio, l'information est renseignée sans que l'ensemble ne soit labellisé bio.

Les seules filières actuellement totalement intégrées dans le cadre d'une labellisation bio sont en Nouvelle-Zélande ou en Australie parce que la taille des exploitations le permet. Mais considérant la taille des exploitations dans nos régions, de telles filières sont difficiles à mettre en œuvre. Remarquons que ces laines "bio" ne peuvent pas être considérées comme écologiques si l'on tient compte du transport de la laine.

Par contre l'intérêt de label type "laine de pays"... révèle un intérêt certains au niveau des consommateurs qui veulent connaître l'origine, l'histoire du produits, savoir que son achat a une influence directe sur la vie économique locale, quels producteurs sont "derrière", etc. Quelque soit le label qui sera proposé, il nécessitera la rédaction et le respect d'un cahier des charges précis. Le cahier des charges permettre d'objectiver la qualité et le parcours de la laine.

L'ATELIER-Laines d'Europe, par exemple, propose des étiquettes à joindre à chaque produit à base de laine de ses adhérents. On y retrouve le fait d'adhérer à la charte, la race du mouton, la région d'élevage et le nom de l'éleveur, la localisation de chaque acteur de la transformation. Ces étiquettes, bien complétées, permettent d'éviter le cout de la labellisation.

La transparence et la traçabilité sont fondamentales pour établir une filière locale.

#### **2.4.3 La création d'une filière est également vue comme un moyen de s'organiser et de redonner du pouvoir aux acteurs locaux.**

Ceci suppose d'assurer que l'ensemble des partenaires visent à "assurer la qualité à chacun des niveaux de la chaine".

Au niveau de la production, on peut réorienter la sélection des races composant le cheptel, améliorer l'alimentation des animaux ; les périodes de tontes.

Au niveau de la tonte, quatre aspects permettraient d'augmenter la qualité :

- dans certains cas, le recours à des tondeurs professionnels, si le prix de vente de la laine permet d'en couvrir le coût
- la formation des éleveurs qui tondent, pour maximiser le rendement et la qualité de la tonte
- le respect des règles de tri, propreté, etc. (Voir cahier de charges de DBC wool en annexe)
- la connaissance de la maturité de la laine (ne pas tondre à n'importe quel moment si on veut avoir de la belle laine)





Après la tonte, la filière devrait s'organiser pour assurer un système de collecte et de tri efficace de la laine (en fonction de ses qualités, caractéristiques et usages).

Le tri est tout aussi essentiel pour valoriser au mieux la laine en fonction de ses qualités, les laines de type croisées et gonflantes pouvant être destinées à des usages tels que matelas, tapis,..., les laines fines et douces pouvant être orientées vers les filières textile-habillement.

La recherche de la qualité peut aussi impliquer la nécessité d'assurer des échanges d'informations et des transferts de savoir-faire au sein de la filière, voir la mise en place de formations sur des thèmes spécifiques (promotion, formation à la tonte, ...)

Enfin, rien ne sert de faire de la qualité, si on ne peut la promouvoir, il faut pouvoir informer les gens sur les qualités de la laine, les lieux de productions, les traitements, la manière d'entretenir les textiles, des brochures explicatives pourraient être éditées et distribuées aux clients afin d'expliquer quelle est la qualité du produit, comment il a été fabriqué, ...

(Des subsides pourraient éventuellement être recherchés en ce sens).

Chaque acteur d'une filière laine intégrée peut/devrait aussi devenir un véritable ambassadeur de la promotion de la laine. Pour l'anecdote, qui aujourd'hui, dans la salle, porte un vêtement en laine ? Qui dort sur un matelas en laine ?

#### **2.4.4 Nécessité d'une étude de marché des différents débouchés**

Considérant qu'il y a en tout +/- 11.000 têtes en Province de Luxembourg, cela correspond grosso-modo à 24 tonnes de laine produites par an avec différentes qualités.

Il serait utile de faire un diagnostic des différents débouchés actuels et à venir et quantifier les quantités que cela représente pour les différents secteurs (textiles, matelas, moquettes, isolants, artistes...). Cela correspond à une liste des transformateurs actuels accompagnée de la liste de leurs besoins en quantités, qualités, couleurs, périodes, localisation, etc.

Par exemple, un matelassier qui produit 200 matelas par an, consommera par matelas 20 kg de laine lavée, 40 kg de laine brute, soit une demande annuelle correspondant à 8 tonnes de laine de qualité adéquate.

Une filature locale, par contre, aura peut-être besoin d'un volume moindre, mais d'une laine plus fine à un prix d'achat plus élevé.

L'ensemble des débouchés doit permettre à la filière et à l'ensemble de ses acteurs de rentabiliser leurs activités actuelles voir de rentabiliser les éventuels investissements supplémentaires

En termes de débouchés locaux, le constat que l'on peut faire est qu'il y a peu de transformateurs locaux (matelas, couettes, isolants...). Pour des gros volumes, le coût de transport en dehors de la Province pourrait éventuellement se justifier, mais pour des petits volumes le coût du transport plombe toute rentabilité.



Il faut donc susciter, outre le développement de la filière laine, le développement parallèle de l'artisanat local. Car des artisans existent, mais ils ne sont tout simplement pas connus ou référencés.

Le rôle d'une filière doit justement être d'amener les gens à se faire connaître et à se rencontrer. Par exemple, pour que chacun qui a besoin de laine puisse trouver le plus près possible la laine qui lui convient.

Question au représentant de la faculté agronomique de Gembloux : y a-t-il déjà eu des études sur la rentabilité de la laine ? Non mais ils peuvent s'intéresser à toute possibilité de rentabilisation des différentes spéculations ovines.

Une forme d'inventaire de certains besoins pourrait aussi être fait à partir des besoins des interlocuteurs actuels de la filière. Par exemple : DBC wool recherche depuis longtemps quelqu'un capable de produire des couettes en laine, une artisane feutreuse recherche de la laine de Mérinos, etc.

### **Remarque**

L'étude des marchés actuels et leur quantification est intéressante, mais ne peut s'envisager sur des nouveaux produits. Parfois, c'est l'émergence d'une offre nouvelle ou d'un nouveau mode de distribution qui induit la demande pour de nouveaux produits.

#### **2.4.5 La filière devrait servir de plateforme d'échange d'informations entre offres et demandes de laine à tous les niveaux de sa transformation.**

Il semble donc essentiel de centraliser et partager l'information sur ce qui existe avant même la création de la filière.

A cet égard, l'ATELIER-Laines d'Europe peut déjà être une grande ressource puisque l'association compte déjà +- 200 membres de tous types, en France surtout, mais aussi partout en Europe.

#### **2.4.6 La laine ne rentre pas dans les subventions agricoles de l'EU parce qu'elle n'est pas reconnu comme produit agricole**

Ici aussi, la filière en projet ici pourrait jouer un rôle d'information et de sensibilisation auprès des pouvoirs publics en association avec d'autres filières d'autres régions.

D'autant que la réunion d'aujourd'hui montre bien l'impact que le projet peut représenter au niveau politique (à tout le moins au niveau local)





## 2.5 SYNTHÈSE DU TRAVAIL PAR AFFICHES

<b>Ma question ou mon problème principal par rapport à la laine ?</b>	<b>Pour que je participe à la filière laine, j'ai besoin...</b>	<b>Ce que je peux apporter ou proposer à une filière laine ?<sup>11</sup></b>
Comment former les éleveurs à obtenir et collecter une laine de qualité pour qu'elle puisse être bien transformée ?	Que les tondeurs, collecteurs, laveurs, fileurs, transformateurs, éleveurs soient mis en contact. Il n'y a que 3 tondeurs en Province de Luxembourg. (Mr Jacob)	Une infrastructure en personnel et en bâtiment
La couette en laine est-elle un débouché envisageable ?	Des centres locaux de dépôt pour les éleveurs à faible effectif tondant eux-mêmes leurs moutons	Pourquoi pas une filature en Province de Luxembourg ?
A-t-on en Wallonie toutes les structures nécessaires pour faire de l'isolant pour l'habitat ? Traitex peut-il s'inscrire dans ce processus ?	Qu'il y ait une connexion entre les acheteurs et revendeurs de laine et de produits finis	Un atelier/local à la ferme pour organiser des cours de filage, tissage + possibilité d'hébergement (bergerie d'Acremont)
Quelle est la demande des consommateurs en matière de produits en laine ?	De temps	20 tonnes par an de laine très propre, tondue professionnellement. (Mr Jacob)
Existe-t-il un projet de coopérative d'éleveurs en charge de la tonte, collecte, commercialisation de la laine ? (Mme Dekelver)	Des laveurs fileurs comme la filature du Hibou	Une valorisation artisanale et artistique
La laine supporte mal les mites. Quel traitement est possible pour le matériau reste écologique ?	Des transformateurs qui préféreraient la laine belge (matelassiers, fabricants de couettes, etc.)	Un soutien, par notre expérience au schéma horizontal de réseaux (Bergers de la Gaume)
La seule Province de Luxembourg n'arrivera pas à faire une réelle filière. La laine vient aussi des Provinces limitrophes.	D'un inventaire des débouchés (produits et personnes)	De l'énergie et du temps pour que la filière se mette en place (NGE)
Est-ce que le fait que la laine soit certifiée bio lui apporte une valeur ajoutée (Mme Dekelver)	D'un réseau d'échanges	Mon expertise en matière de laine (mais comment la valoriser ?)
Y a-t-il une structure de nappage quelque part dans la région ?	De la transparence de la filière et des processus de fabrication	Des achats communs ou groupés de laines ou de matériels
J'aimerais vous parler de la vie douce, saine, mais très chargée des agriculteurs et éleveurs. (mr Jacob)	Des informations à diffuser au grand public sur ce qu'est la laine et ses qualités	Que l'on mette en place un système de traçabilité de la laine, et donc un label de qualité locale
Pourquoi est-ce que les "collecteurs" de laine la laissent partir à 38 centimes du kg pour la Chine ? (Mr Jacob)	De formation à la tonte respectueuse de la laine	Créer un comptoir virtuel pour toutes propositions d'achat de laines brutes, lavées, transformées, matériels, etc.
Comment trouver différentes qualités de laine pour le travail artisanal ?	De stages ou formations sur le travail de la laine (de la tonte au tricot)	Créer un réseau d'échanges d'information

<sup>11</sup> Quand l'auteur de la proposition s'est nommé, son nom est indiqué. Les coordonnées complètes se trouvent dans la liste des participants.



Est-ce que l'adjonction d'un rigidifiant dans la laine pour fabriquer les panneaux d'isolant la garde écologique ?	Une filière sur maximum 150 km de distance	Créer de la demande auprès de la population
Nous aimerions une valorisation provinciale, rien n'existe ou presque. Nous avons stocké notre laine pendant 3 ans, pour finalement la vendre à un tondeur néerlandophone qui la revend à Anvers. Dommage.	De stages pratiques pour apprendre à connaître la laine, ses propriétés, les différentes qualités, quelle laine pour quel usage, etc. Aussi apprendre comment la trier efficacement.	Une formation à la qualité de la fibre et de la tonte
Existe-t-il des éleveurs de chèvre angora ? Pour faire des échanges	D'un rassemblement des bonnes laines à traiter	
Existe-t-il des artisans tisserands ? Et qui ?	Que la filière soit franco-belge (càd avec les zones frontalières françaises, car je suis française)	
Quel est le coût de la tonte ?	Un ou plusieurs tondeurs payés par la filière laine, qui tondront pour un prix modique ou gratuit en échange de la laine (surtout pour les particuliers)	
Y a-t-il des différences de prix entre les laines issues de races différentes ? Et si oui, comment les fixer ?	D'un lieu proche de chez moi où je peux me débarrasser de la laine facilement.	
Comment valoriser la laine la plus sale ? (Bergerie d'Acremont)	De bons tondeurs	
Une partie de notre laine est valorisée sur place. Comment valoriser le reste parce notre clientèle "fromage" demande de la laine, mais sans devoir trop investir (bergerie d'Acremont)	J'aimerais bien visiter Traitex, voir avec eux si ils peuvent proposer des traitements vraiment écologiques de la laine et savoir sous quelle forme la laine sort de l'entreprise	
Que l'éleveur ait un prix fixe minimum indépendamment des fluctuations du marché		



## 2.6 CONCLUSION SUR FILIÈRE IDÉALE

### 2.6.1 Propositions

- Mettre sur pied un réseau d'information sur et entre producteurs, transformateurs, etc. + disponibilité des produits (quantité, qualités). Par exemple sous forme d'une plateforme entre des gens qui ont des besoins/des propositions/des demandes, matérielles ou immatérielles;
- Mettre sur pied des formations (par ex à la tonte respectueuse de la laine)
- Prévoir des mécanismes d'achats groupés, de mise en commun de matériel, machines, afin de réduire les coûts;
- Organiser l'information du grand public et des professionnels ovins sur les qualités et débouchés de la laine; faire la promotion des produits à base de laine et de leurs artisans, informer sur les qualités intrinsèques de la laine

La filière serait active essentiellement au niveau local (producteurs) + zone de 150 km (transformateurs, intermédiaires négociants)

Différents lieux de collecte pourraient être organisés, pour que les éleveurs puissent déposer la laine, en ayant reçu une formation quand à la qualité de la laine, de la tonte et du tri.

L'option d'avoir une différenciation de la valorisation en fonction des volumes et des qualités est fondamentale. Elle nécessite une bonne connaissance entre eux des interlocuteurs de la filière.

### 2.6.2 Comment faire avancer tout ça ?

- Un Comité de pilotage de la filière laine va voir le jour, composé de personnes ayant un intérêt à la laine, pour déterminer comment avancer concrètement et quelles actions mettre en place. En particulier à partir des demandes et propositions récoltées ;
- NGE 2000 peut continuer son travail de soutien et de coordination ;
- Le Conseil de filière ovine peut aussi traiter de la question et progresser sur l'inventaire des races et laines ;
- DBC wool propose d'envoyer un cahier des charges sur la qualité de la tonte et du tri de la laine ;
- Utiliser déjà au maximum la plateforme de l'ATELIER-Laines d'Europe et de ses membres. Les éleveurs, transformateurs, associations belges peuvent en devenir membres.



### 3. COMITÉ DE PILOTAGE DE LA FILIÈRE LAINE

Personnes volontaires pour s'investir dans le comité de pilotage de la filière laine

Madame	BLANDIAUX	Dominique	DBC wool - Négociant en laines
Madame	CHAUPIN	Marie-Thérèse	ATELIER Laines d'Europe- France
Madame	CORNET	Agnès	Artisane / Ver à soie
Monsieur	DALLEMAGNE	Frédéric	Futur éleveur
Madame	DANIAUX	Christel	Fédération interprofessionnelle ovine et caprine de Wallonie (Ficow)
Mademoiselle	DEGER	Sophie	NGE2000
Madame	DUPRIEZ	Ygaëlle	NGE2000
Monsieur	ELOY	Xavier	La Maison écologique - écoconstruction
Monsieur	GAZIAUX	Jean-François	Petit éleveur de Namur
Madame	GEORGES	Florence	Les Laines du Mouchon
Monsieur	RAMPANELLI	Patrice	Eleveur professionnel de Lahage
Madame	RIFON	Paule	Animalaine
Monsieur	VAN DIEST	Philippe	Fédération interprofessionnelle ovine et caprine de Wallonie (Ficow)
Madame	VEITHEN	Sylvia	Artisane - feutre



#### **4. AFFICHETTES D'INFORMATION SUR LA LAINE, LA FILIÈRE DE TRANSFORMATION ET L'EMPLOI LOCAL**

Les affichettes peuvent être imprimées et diffusées librement. NGE2000 dispose de versions numériques pouvant être imprimées aux formats A4, A3, A2, A1 et A0.



# Toisons Valorisation Transformation Et petit patapon

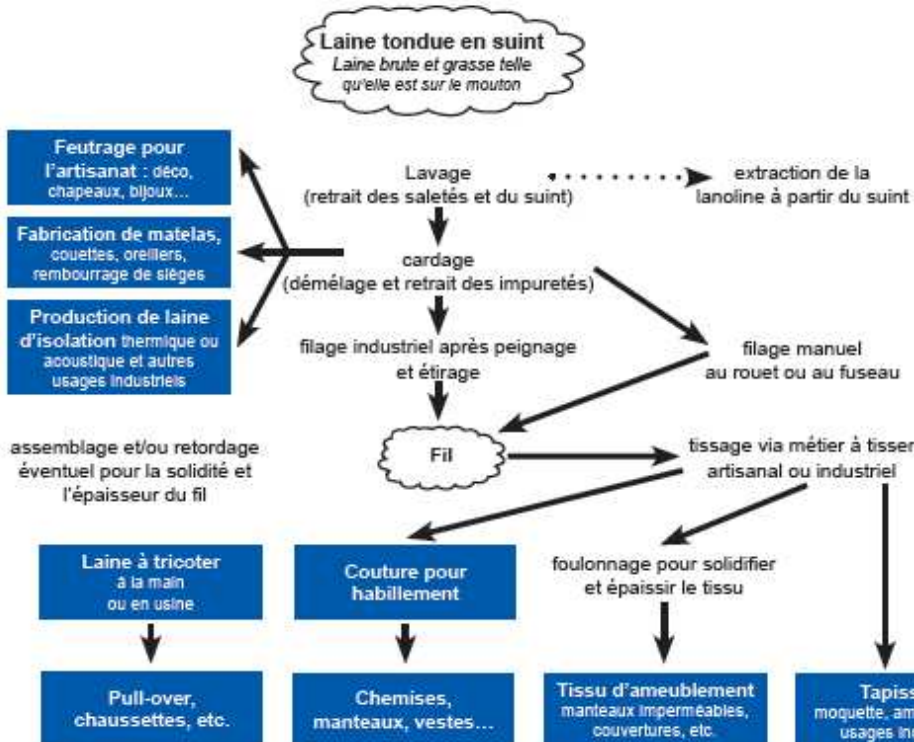


Pourquoi pas ?



La laine est principalement utilisée dans la manufacture de vêtements (86%) et, ensuite seulement, dans l'aménagement d'intérieur (30%) incluant les tapis, la moquette et les textiles d'ameublement. Les 4% restants concernant l'utilisation industrielle de la laine.

## Transformation Artisanale et/ou industrielle de la laine



© NGE 2000 - octobre 2010 - www.nge2000.be



NGE 2000

Avec le soutien de la Province de Luxembourg, de la Wallonie et du Fonds Social Européen. L'UE et les Autorités publiques investissent dans votre avenir.



# Vive l'Emploi Local



Quel est le commun dénominateur entre la pierre bleue pour nos terrasses, certains aliments pour bétail et des pulls en laine ?  
Ceux qui se trouvent dans nos magasins viennent pour la plupart de Chine !

Pourtant... on peut en produire ici de bien meilleure qualité, avec moins de transports polluants, avec des technologies plus respectueuses de l'environnement et des travailleurs, et en créant ou préservant l'emploi.

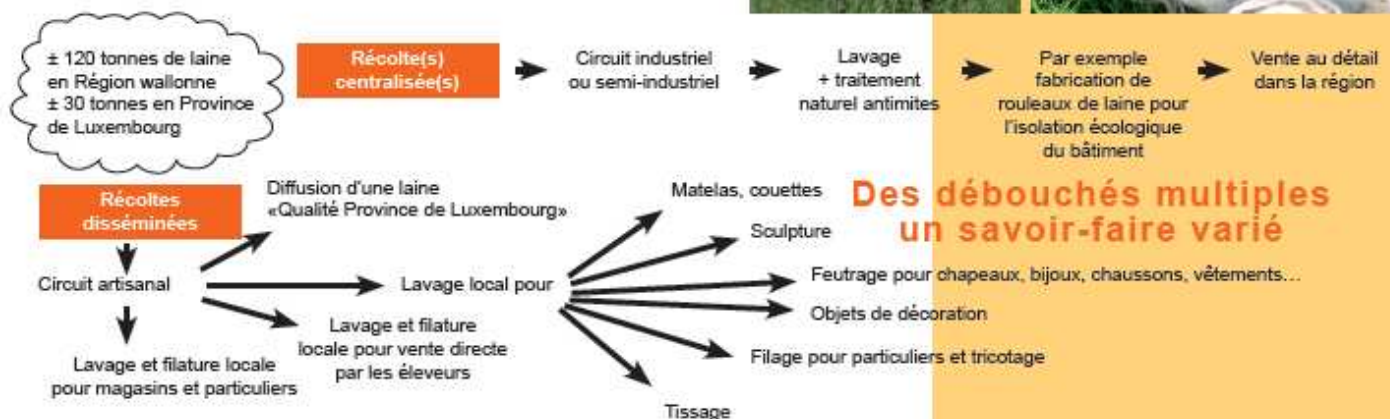
Aujourd'hui, la majorité de la laine produite en Wallonie est exportée à bas prix vers la Chine... La Chine (ou ses voisins) la lave, la file, la tisse, la transforme, et nous la revend sous forme de textiles et rembourrages divers.

Le développement durable passera (aussi) par les nombreux artisans et PME capables de concilier leur équilibre économique avec service à la clientèle, faible impact sur l'environnement et création d'emploi. C'est pourquoi nous proposons une vision de l'économie liée à de l'emploi local, répondant à des besoins de la population, avec des ressources et des compétences locales.

Alors, pourquoi ne pas utiliser la laine ici et en faire des produits variés, durables et répondant à nos besoins ?



## Une filière en réflexion



## Des débouchés multiples un savoir-faire varié

### Un triple constat :

- ✗ la laine est devenue un **déchet** pour les éleveurs, le prix qu'ils la vendent étant largement inférieur au prix de la tonte ;
- ✗ il existe de **nombreux artisans** qui travaillent encore la laine. Un savoir-faire et une **foule d'idées** existent ;
- ✗ de nouveaux débouchés se développent, par exemple l'isolant thermique et acoustique pour le bâtiment ou les textiles hauts de gamme.

### La volonté :

- ✗ d'offrir un **prix équitable** aux éleveurs pour leur travail et la laine de leurs moutons ;
- ✗ de **mettre en relation** les éleveurs, les tondeurs, la variété d'artisans de toutes sortes qui travaillent la laine (filature, tisserand, feutriers, artistes, matelassiers, décorateurs, etc.), les laveries, des industries, des commerçants, etc. ;
- ✗ de **valoriser localement** cette ressource de qualité ;
- ✗ de créer de l'activité locale et quelques **emplois**.

### NGE 2000

(NGE comme Nouveaux Gisements d'Emplois)

Initie, soutien, accompagne divers projets en matière de développement local durable dans la Province de Luxembourg. L'équipe travaille actuellement, entre autres, sur :

- ✗ la formation du personnel des entreprises d'Economie sociale,
- ✗ un atelier de valorisation des produits du terroir,
- ✗ des projets de co-génération pour collectivités,
- ✗ la création d'une entreprise d'insertion en matière d'archivage numérique de données et...
- ✗ une éventuelle filière laine !

**NGE 2000 - 061/61 00 59**

44 rue de la Conserverie à 6870 Saint Hubert  
info@nge2000.luxembourg.be



**NGE 2000**  
Nouveaux Gisements d'Emplois



# Un Amour de Laine



## La laine convient pour de multiples usages

Il existe de nombreuses races de mouton, qui correspondent à des territoires, des climats et des usages variés. 86 espèces sont répertoriées et illustrées, avec leur utilisation privilégiée dans le très beau catalogue de l'exposition «Wools of Europe».

A commander à l'Atelier (Association Textile Européenne de Liaison d'Innovation d'Echange et de Recherche) :

<http://pagesperso-orange.fr/atelier.laine>  
ou 00 33 4 92 25 71 88



Avec le soutien de la Province de Luxembourg, de la Wallonie et du Fonds Social Européen. L'UE et les Autorités publiques investissent dans votre avenir.

## La laine est naturelle et durable

parce que :

- ✕ la fabrication de produits lainiers demande nettement moins d'énergie que la fabrication de fibres synthétiques ;
- ✕ l'approvisionnement en laine est aisé : elle revient chaque année, il suffit de la tondre et il y a des moutons dans toutes les régions du monde ;
- ✕ elle résiste à des usages intensifs et garde ses propriétés des centaines d'années ;
- ✕ elle est 100% biodégradable et peut fertiliser les sols quand nous n'en avons plus besoin.

## La laine est saine pour l'homme et dans l'habitation

parce qu'elle :

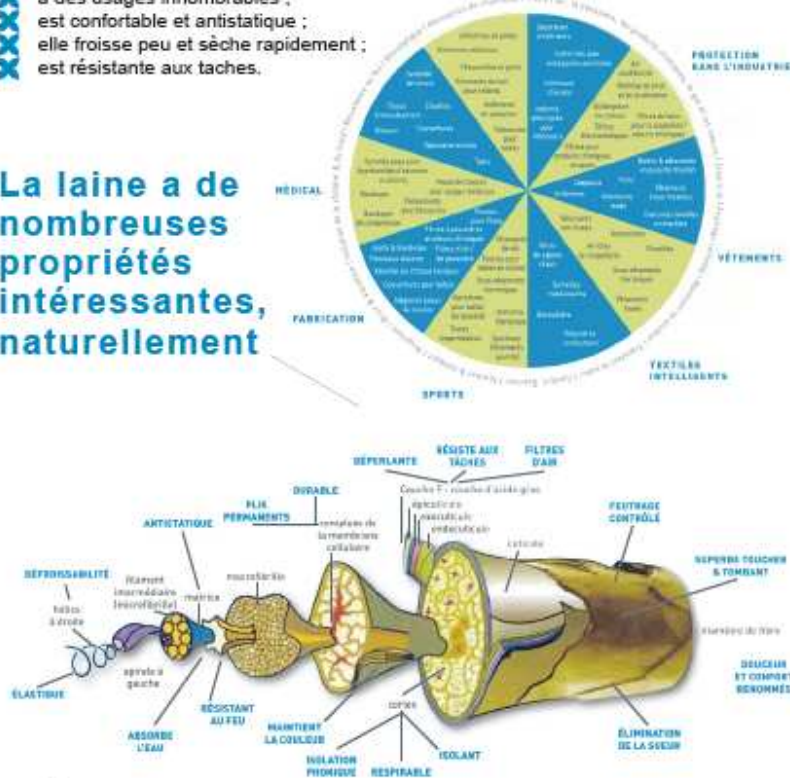
- ✕ laisse respirer la peau qui la porte, au chaud l'hiver, au frais l'été ;
- ✕ résiste au feu longtemps et que sa combustion ne dégage pas de gaz toxique ;
- ✕ permet une parfaite gestion de la transpiration dans les vêtements sportifs ;
- ✕ amortit les bruits ;
- ✕ régule le taux d'humidité (elle peut absorber 30% de son poids en eau sans perdre ses propriétés) ;
- ✕ capte les composés volatils nocifs de l'atmosphère ;
- ✕ peut être utilisée comme isolant thermique et acoustique sans dégager de particules respirables ;
- ✕ permet un sommeil plus récupérateur, sous forme de matelas et couettes.

## La laine est pratique

parce qu'elle :

- ✕ perd les mauvaises odeurs uniquement en l'aérant ;
- ✕ se lave en machine en cycle court ;
- ✕ peut se teindre en n'importe quelle couleur ;
- ✕ a des usages innombrables ;
- ✕ est confortable et antistatique ;
- ✕ elle froisse peu et sèche rapidement ;
- ✕ est résistante aux taches.

## La laine a de nombreuses propriétés intéressantes, naturellement







## 5. ARTICLES DE PRESSE CONCERNANT LA MATINÉE

**Remarque :** Des liens audio vers les interviews radio seront prochainement disponibles sur le site internet [www.nge2000.be](http://www.nge2000.be).

### 5.1 TRICOTER UNE FILIÈRE LAINE – LE SOIR DU 21/08/2010

**Economie /** Pour une valorisation locale de la laine des moutons

# Tricoter une filière laine

## L'ESSENTIEL

- Créer de la valeur ajoutée à partir de la laine de mouton ? L'ASBL NGE 2000 (Saint-Hubert) y croit. Il y aurait là toute une filière à réinventer.
- Première étape : une matinée de rencontre avec les professionnels du secteur, dont une filature de Boninne (Namur).



FREDERIQUE BAGOLY s'est lancée en juin 2009 dans une nouvelle aventure professionnelle, en créant la Filature du Hibou à Boninne. © BRUNO ARNOLD/ASAP.

## CHIFFRES

**230** Avec quelque 230 éleveurs, qui possèdent chacun de 5 à 800 têtes, c'est en province de Luxembourg qu'il y a le plus d'éleveurs professionnels. Tout près d'ici, dans la région de Metz, on dénombre en outre d'énormes troupeaux qui peuvent constituer un réservoir pour d'éventuelles valorisations dans l'isolation.

**20** Outre les magasins de laine, NGE 2000 a répertorié une bonne vingtaine d'artisans qui travaillent la laine en Luxembourg.

**4** On retiendra également que l'une des 4 dernières laveries d'Europe se situe à Verviers, très proche finalement par rapport à celles situées en Italie et en Espagne. **É.A.**

La laine, un secteur d'avenir pour les régions rurales ? Ce n'est pas impossible estime l'ASBL NGE 2000 (Agence conseil en économie sociale). Joignant le geste à la pensée, elle a décidé d'organiser une matinée de rencontres et de réflexion sur le sujet début septembre à Saint-Hubert. « Nous souhaitons "tricoter" une nouvelle filière laine dans la verte province. Juste histoire de ne pas ou plus se laisser manger la laine sur le dos... », explique, non sans humour, Ygaëlle Dupriez, chef de projet. Ce n'est pas gagné d'avance, mais ce qui est certain c'est que NGE 2000 souhaite tisser une filière pour valoriser au mieux ce produit luxembourgeois. »

Le constat de base est simple : le coût de la tonte d'un animal n'est pas couvert par le prix de vente de la laine. Une moitié de ces laines finit le plus souvent à la poubelle alors que l'autre moitié est exportée en Chine et nous revient sous forme de textiles et rembourrages divers. Quant aux rares commerçants et artisans locaux du secteur, ils doivent acquiescer leur matière première à l'étranger.

L'idée est donc de résoudre ces différents problèmes en apportant, directement en aval de la production, une valeur ajoutée à ce produit noble et durable. Outre le tricot traditionnel, la

laine peut être valorisée dans la matelasserie, la bijouterie, l'ameublement, l'isolation, les engrais... « La laine, ce ne sont pas que les éleveurs. Elle touche bien d'autres professions : artisans du filage ou du tissage, fabricants de couettes ou de matelas, designers, commerçants, producteurs d'isolants, artistes du bijou, musée de la laine ou de vieux métiers... », précise encore Ygaëlle Dupriez.

Mais avant de tirer des plans sur la comète, NGE 2000 propose donc de faire un état lieu en organisant, le 3 septembre prochain à Saint-Hubert une rencontre sur le thème : « Valoriser ici la laine de nos moutons... Est-ce possible ? Avec qui ? Comment ? ».

Au menu : exposé de divers de professionnels belge et français du secteur tels que la Filature du hibou à Boninne (Namur, lire ci-dessous), l'Étoile du berger (Auvergne), la Maison écologique (Tintigny) et une association française qui a recréé une « filière laine ».

À la clef peut-être, une toison d'or pour les éleveurs. ■ **ERIC BURGRAFF**

« Valoriser ici la laine de nos moutons... Est-ce possible ? Avec qui ? Comment ? » Le 3 septembre, de 9 à 13 h à Saint-Hubert (rue de la Converserie, 44). Participation gratuite mais inscription indispensable. 061-61.00.66 ou [info@nge2000.luxembourg.be](mailto:info@nge2000.luxembourg.be).

## Un atelier au nom de hibou file sa laine à Boninne, près de Namur

L'activité de transformation de la laine dans notre pays a un passé plutôt glorieux, surtout dans des sous-régions comme celle de Verviers. Elle n'est plus qu'une peau de chagrin davantage présente dans les bouquins d'histoire que dans le paysage économique actuel. Est-elle sans avenir ? Là, c'est moins sûr. En tout cas, quelques-uns sont persuadés que développer une économie, certes à petite échelle, autour de ce secteur a toutes les chances de donner des résultats.

Frédérique Bagoly fait partie de cette poignée d'irréductibles. À Boninne, sur les hauteurs de Namur, elle occupe une partie de la ferme du château. Après avoir peaufiné son projet, elle s'oriente vers un tout autre domaine professionnel et décide de filer de la laine. La Filature du hibou est officiellement lancée en juin 2009. Le rapport entre l'oiseau de nuit et le mouton ? Aucun, mais bagoly veut dire « hibou » en hongrois... Son atelier dispose d'un outillage semi-industriel, des Mini Mills canadiennes capable de traiter n'importe quelle laine brute mais aussi du lin, du chanvre ou du coton. Une formule idéale pour petits producteurs et demandes particulières, avec une capacité de production de deux tonnes par an.

« Concrètement, les producteurs m'apportent la laine et ils repartent avec du fil, synthétise Frédérique Bagoly. Je travaille l'alpaga, le mouton de pays, le mohair, le cachemire ou le lapin angora. J'ai aussi des demandes pour le yak et le chameau. Il faut savoir que, sous certaines latitudes, la laine de chien est fréquemment utilisée. Les Mini Mills ont un potentiel remarquable, permettant de mêler plusieurs laines ou de les mélanger avec des fibres végétales. Je peux, par exemple, insérer des plumes de perroquet. »

Ce changement de vie s'est fait sur un constat. « En Belgique, on ne fait rien de la laine de mouton de pays vendue à 20 cents le kilo. Après transformation, les fils peuvent être revendus par le client au prix moyen de 130 euros le kilo. De manière générale, en Europe, les entreprises de transformation de la laine sont de plus en plus rares. Tout le marché s'est déplacé en Chine. Ici, j'assure toutes les phases de transformation. Le procédé permet de travailler des petits lots, voire une seule toison. Les propriétaires ont souvent, quand le cheptel est petit, un lien très affectif avec leurs animaux. » Le tout pour un prix de revient nettement moindre qu'un filage à la main. ■ **LUC SCHARÈS**





## 5.2 VERS UNE FILIÈRE DE LA LAINE ? – L'AVENIR DU LUXEMBOURG DU 30/08/2010

LUNDI 30 AOÛT 2010

PROVINCE DE LUXEMBOURG AL 3

AGRICULTURE

# Vers une filière de la laine ?

**Matinée de prise de contact, le vendredi 3 septembre, en vue du lancement d'une filière provinciale de la laine, pour la rentabiliser.**

**V**aloriser en Luxembourg la laine des moutons : est-ce possible ? Avec qui ? Comment ? Telles seront les questions au centre de la matinée (de 9h à 13h) du 3 septembre où la création d'une filière laine sera envisagée pour les 230 éleveurs de la province, dont les troupeaux vont de 5 à 800 bêtes.

L'agence conseil en économique sociale NGE 2000 (pour nouveaux gisements d'emplois) a invité des acteurs du secteur de la laine. Frédérique Bagoly (créatrice de la Filature du Hibou à Bonnine, près de Namur), et un de ses clients, éleveur de moutons qui vend sa laine transformée en vente directe; Stéphane Boileau, gérant de l'Étoile du berger (Auvergne), et Xavier Eloy, gérant de La Maison écologique SPRL (Tintigny), autour des matériaux d'écoconstruction à base de laine.

Autre témoignage venu de France, celui de l'Association Textile Européenne de Liaison, d'Innovation, d'Échange et de Recherche (ATELIER), association dont les membres sont éleveurs (de moutons, chèvres angora, alpagas), tondeurs, filateurs, tisseurs ou tricoteurs, petits industriels ou artisans, artistes

**Le prix de vente de la laine ne rembourse généralement pas le prix de la tonte.**



Se regrouper pour rentabiliser la laine et, pourquoi pas, créer des emplois.

ou chercheurs. Passionnés par la laine, ils ont recréé la filière laine en France et constituent un réseau qui devient européen.

La matinée se poursuivra avec un forum sur les besoins et propositions de chacun pour s'inscrire dans une nouvelle filière laine et un repas léger.

Participation gratuite, sur inscription.

### Pourquoi cette démarche ?

Le prix de vente de la laine ne rembourse généralement pas le prix de la tonte des animaux. Des éleveurs en arrivent à jeter ou brûlent même les toisons : près de la moitié des toisons, en Luxembourg, sont jetées. 80 % de la laine sont exportés en Chine, à bas

prix, et elle nous revient en textiles et rembourrages divers, la plus-value étant prise là-bas... Quant aux commerçants et artisans, ils se fournissent souvent à l'étranger ou ne trouvent pas facilement la laine de qualité qu'ils recherchent.

Autre constat : la laine est un produit local, noble, durable et aux usages multiples, qu'ils soient anciens (tricot de nos grands-mères, matelasserie...), actuels (bijoux, ameublement) ou innovants (isolation thermique, vêtements de sport, engrais, etc.).

Parce que la laine, ce ne sont pas que les éleveurs. Elle touche bien d'autres professions : artisans du filage ou du tissage, fabricants de couettes ou de matelas, designers, commer-

çants, producteurs d'isolant ou de yourtes, artistes du bijou, musée de la laine ou de vieux métiers. ■

► Inscriptions : Ygaëlle Dupriez,

NGE 2000, rue de la Converserie, 44, 6870 Saint-Hubert; 061 61 00 66, fax 061 61 00 62; [info@nge2000.luxembourg.be](mailto:info@nge2000.luxembourg.be)

### Les atouts pour se lancer

Outre les magasins de laine, NGE 2000 a répertorié une bonne vingtaine d'artisans qui travaillent la laine dans la province.

Autre atout, on dénombre d'énormes troupeaux dans la région de Metz : un réservoir en perspective pour d'éventuelles entreprises (de fabrication d'isolant par exemple) pour compléter la production luxembourgeoise somme toute assez restreinte.

Toujours du côté entreprises, on retiendra que l'une des quatre dernières laveries d'Europe se situe à Verviers et une nouvelle entreprise de filature a ouvert ses portes il y a un an, à Bonnine (province de Namur). Hormis une plus spécialisée en Angleterre, c'est le seul endroit, actuellement, en Europe occidentale, où chacun peut venir faire filer ses petits volumes de laine.



## 6. CAHIER DES CHARGES QUALITÉ - RÉCOLTE DE LA LAINE EN SUINT – DBC WOOL



Verviers, le 27 septembre 2010

### RECOLTE DE LA LAINE EN SUINT

#### CAHIER DES CHARGES

1. Eviter au maximum paille et foin.
2. Lors de la tonte :
  - prévoir une bâche ou tondre sur 1 dalle de béton propre.
  - ne pas mettre les ongles coupés dans la laine !
  - écarter les grosses crottes
  - mettre la laine de couleur (brune, noire, très jaune) à part.
3. Utiliser un marquage soluble dans l'eau chaude.
4. Eviter les toiles polypropylène blanches qui se déchirent, s'effritent et ainsi polluent la laine.
5. Si possible, faire des balles bien compactes pour éviter trop de manipulations, au chargement comme au déchargement.
6. Eviter l'humidité comme la peste, lors de la tonte comme lors du stockage .  
La laine est une véritable éponge : emballée humide, elle va chauffer et jaunir.  
La fibre devient alors cassante et est totalement inutilisable.

*Une laine récoltée avec soin nous permet de défendre, réhabiliter et remettre au goût du jour une fibre noble un peu oubliée !*

[www.dbcwool.be](http://www.dbcwool.be)







## 7. RÉSULTATS DE L'ENQUÊTE SUR LES VOLUMES DE LAINE ET LES RACES RÉALISÉE AUPRÈS D'ÉLEVEURS

### 7.1 INFORMATIONS DE BASE

#### Questionnaires distribués :

- 220 par envoi postal
- 20 lors de la foire de Libramont

#### Nombre de réponses :

- 51 réponses
- soit un taux de réponse de **21,25 %**

#### Cheptel total de l'enquête :

- **4.387 têtes**

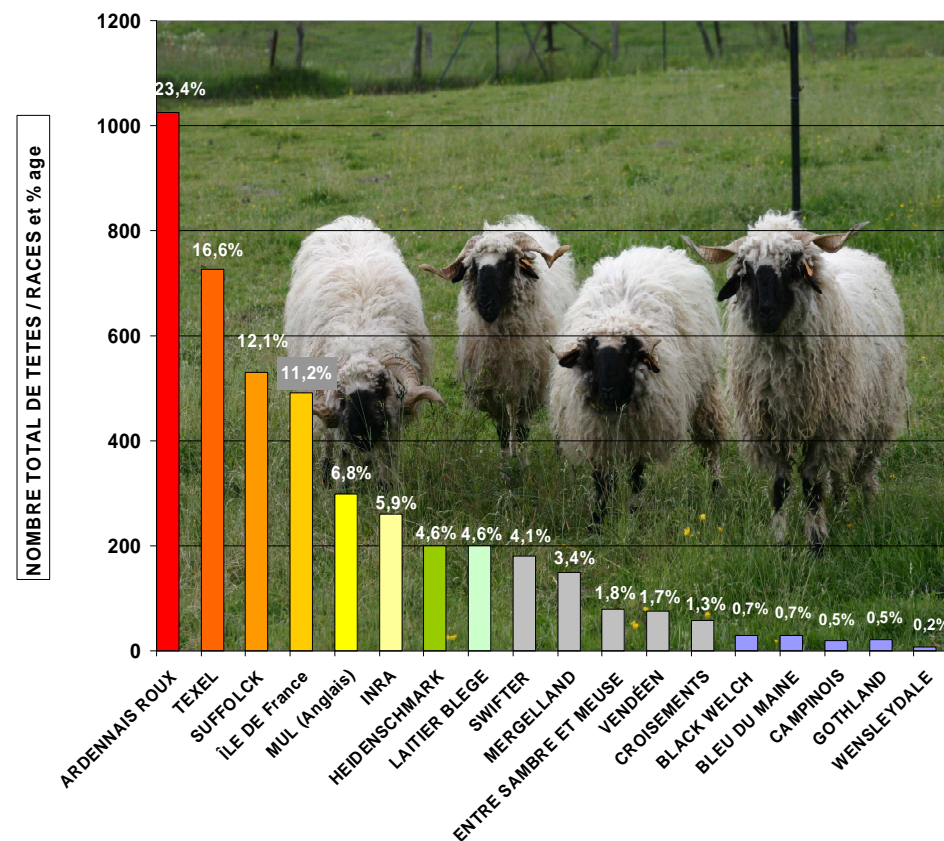
### 7.2 TAILLE DES EXPLOITATIONS

- 38 exploitations de moins de 100 têtes **(74, 51 %)**
- 13 exploitations d'au moins 100 têtes **(25, 49 %)**

### 7.3 LOCALISATION DES EXPLOITATIONS

- 38 exploitations situées en Province de Luxembourg **(74, 51 %)**
- 13 exploitations situées hors Province de Luxembourg **(25, 49 %)**

### 7.4 RACES COMPOSANT LE CHEPTEL DE L'ENQUÊTE

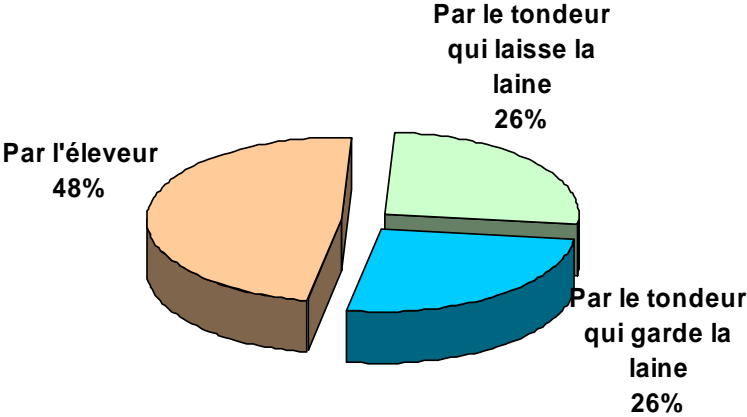


### 7.5 AUTRES ANIMAUX DE TYPE LAINEUX RECENSÉS

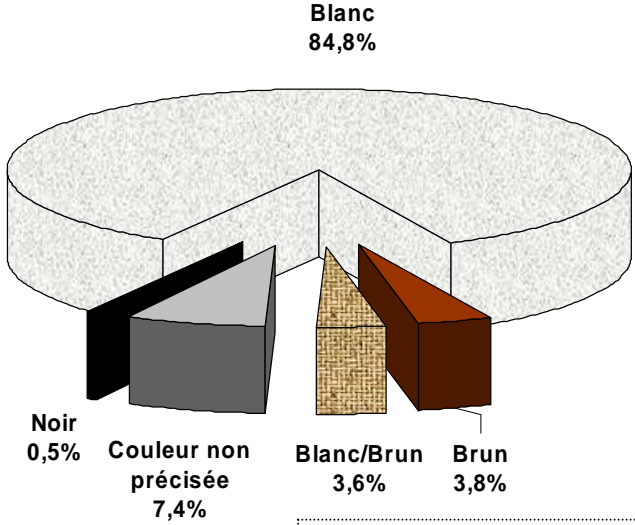
Alpaga (24), Lama (10) et chèvres angora (18).



7.6 PAR QUI S’EFFECTUE LA TONTE DE LA LAINE



7.7 PRINCIPALES COULEURS DES TOISONS



7.8 COMMENT LA LAINE EST-ELLE VALORISÉE ?

PRODUCTION TOTALE (sur les 51 réponses de l'enquête)	Tonnes (*)	%
	15,09	100%
<b>VENDEE</b> (à un organisme de récolte)		
Exploitations < 100 têtes	3	17,65%
Exploitations > 100 têtes	14	82,35%
<b>VENDEE</b> (aux particuliers)		
Exploitations < 100 têtes	6	60,00%
Exploitations > 100 têtes	4	40,00%
<b>TRANSFORMEE</b>		
Exploitations < 100 têtes	7	87,50%
Exploitations > 100 têtes	1	12,50%
<b>DONNEE</b>		
Exploitations < 100 têtes	12	85,71%
Exploitations > 100 têtes	2	14,29%
<b>JETEE / STOCKEE</b>		
Exploitations < 100 têtes	4	66,67%
Exploitations > 100 têtes	2	33,33%

Il ressort de l’enquête une quantité moyenne de laine produite de **3,4 kg par tête (tous animaux confondus)**. **Remarque** : ce chiffre semble fort élevé par rapport à ce que l’on lit habituellement. Il est sans doute augmenté par la présence de quelques alpagas, mais il est aussi possible que certains éleveurs, ne sachant pas exactement le poids de la laine récoltée, aient été quelque peu optimistes.

(\*) Calculé sur base soit du poids indiqué par l’éleveur ou à défaut d’un poids moyen théorique de 2,3 kg de laine par tête lorsque l’éleveur n’a pas mentionné le poids de sa récolte.



### 7.9 QUELS PRIX DE VENTE DE LA LAINE ?

L'enquête distingue des prix de vente moyens :

- aux organismes de collecte **0, 60 € / kg**
- aux particuliers    laine de mouton **2, 23 € / kg**  
                                 laine d'alpaga **15, 00 € / kg**

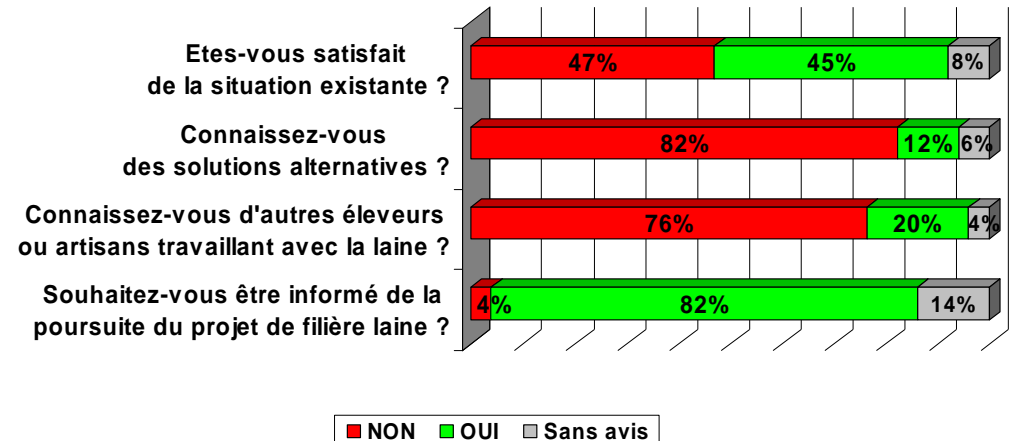
### 7.10 QUELLE QUALITÉ DE LAINE POUR QUELS USAGES?

*L'Ardennais-roux, race la mieux représentée dans notre région, fournit une laine beige de qualité moyenne avec laquelle on fabrique principalement de la literie et des tapis.*

*Ces mêmes articles sont également réalisés avec les toisons des Suffolk.*

*Le Texel, le Bleu du Maine, mais surtout l'île de France (issu de croisements avec des Mérinos) et le Swifter fournissent des toisons de qualité plus douce une fois filées permettant ainsi différentes applications textiles.*

### 7.11 VOS AVIS SUR LA GESTION DE LA LAINE ET LA FILIÈRE LAINE









## 8. LA FILIÈRE LAINE : A LA « IN » ? – FICOW TRIMESTRIEL N°33 – 3E TRIMESTRE 2010

3

Filière Ovine et Caprine n°33 - 3ème trimestre 2010



Des années de gloire de l'avant 1ère guerre – du temps où les bergers portaient plus d'attention à la laine qu'à la viande – aux années noires actuelles, force est de constater que la valeur de la laine sur les marchés internationaux s'est effondrée. Pourtant, cette année, le prix offert à nos éleveurs wallons a subitement grimpé d'un peu plus de 50 % ! La laine aurait-elle à nouveau le « vent en poupe » ? LA FICOW a voulu vous en dire un peu plus sur ce « sous-produit » aux nombreux services offerts et à l'avenir peut-être prometteur...

# LA FILIÈRE LAINE: À LA "IN" ?

Christel Daniaux - FICOW

La laine de nos moutons wallons est tantôt reprise par le tondeur, tantôt récoltée via le GREPO ou les Bergers de la Gaume, les deux groupements organisant une récolte de la laine à un point de ramassage unique. L'ensemble de ces laines sont généralement achetées par l'entreprise flamande « Dubatex Tiel Belgium NV » qui les valorise à l'exportation (principalement sur le marché chinois).

Loin est donc l'époque où la Wallonie, et plus particulièrement la région verrière, était un centre lainier international de renom. En effet, à partir de 1850, Verviers va connaître un extraordinaire développement suite à la mise au point de nouvel-

les technologies et plus particulièrement celles se rapportant à la préparation de la laine avant

transformation (lavage, écardonnage, épauillage chimique ou carbonisation). Ainsi, entre 1853 et 1863, plus de 10 brevets concernant le lavage de la laine vont être déposés. Parallèlement, les toisons de nos moutons étaient très bien valorisées pour l'éleveur.

A partir de 1900, le prix offert au berger va décliner, n'atteignant plus que 300 anciens francs français du kilo en 1950 pour la laine en suint (vs 335 anciens francs français du kilo pour la viande sur pied) pour en arriver à la valeur que l'on connaît au-

### La Grande-Bretagne, un modèle en matière de marché de la laine

Fort de ses millions de têtes ovines, le secteur anglais n'est bien évidemment pas comparable au nôtre... Mais son système d'organisation du marché de la laine est suffisamment intéressant que pour être présenté.

La laine de tout éleveur possédant plus de 4 moutons est sensée transiter par la « British Wool Marketing Board », organisme centralisant tout le marché de la laine anglais. La récolte se fait via des dépôts intermédiaires présents à différents endroits du pays et ouverts entre juin et septembre selon des horaires hebdomadaires définis. Une récolte chez l'éleveur est possible mais moyennant des frais de transport. Afin d'obtenir le meilleur prix possible, la British Wool Marketing Board stocke la laine et la vend lorsque le cours mondial est intéressant. Ainsi, en 2009, ils ont obtenu un prix moyen de 0,88 £ / kg, soit environ 1,03 € / kg !

La British Wool Marketing Board se définit comme: « Nous fournissons un service à tous les producteurs, indépendamment de la taille du troupeau, de sa localisation, du type de laine ou de l'état de la laine. Nous classons toute la laine selon les exigences de l'industrie textile, la promouvons et menons les recherches et développements nécessaires pour lui donner une meilleure position sur le marché. Nous proposons également des formations de tondeurs. »



jourd'hui...

Par la suite, la laine a aussi souffert de l'émergence des fibres et matériaux synthétiques. Exemple s'en fait de la race Entre-Sambre-et-Meuse qui a décliné parallèlement avec les matelas en laine dans la première moitié du 20ème siècle. Cette race était en effet particulièrement appréciée pour la fabrication des matelas de par sa toison jarreuse (cf. la description ci-bas).

De cette gloire passée, subsistent aujourd'hui deux entreprises lainières à Verviers spécialisées dans le lavage de la laine : Traitex S.A., dernier lavoir industriel en Europe occidentale et employant aujourd'hui environ 70 personnes, et DBC Wool S.A., présentée plus bas.

Et pourtant, à l'heure d'une mode « retour aux valeurs natures », la laine est un produit qui a certainement droit à des lettres de noblesse...

### De la laine ou des laines ?

La toison du mouton peut être très différente d'une race à l'autre et/ou d'un individu à l'autre. La laine de Suffolk ne devrait par exemple pas avoir les mêmes usages que la laine de Texel, sans parler de la laine de Merinos qui est presque exclusivement destinée à l'habillement.

La toison du mouton peut en effet renfermer un ou plusieurs types de fibres différentes. Ces fibres contiennent trois parties fondamentales qui sont, en allant du centre vers l'extérieur : la moelle ou canal médullaire (constituée de filaments peu rigides séparant des cavités d'air), le cortex (constitué de l'orthocortex et du paracortex) et la cuticule (formée d'écailles et qui rend la fibre particulièrement résistante aux agents chimiques et physiques). Pour ce qui est des types de fibres, on distingue :

- la **laine** : c'est une fibre à croissance continue, sans canal médullaire et à section circulaire. La fibre de laine est très fine, souple et présente d'excellentes propriétés mécaniques : élasticité, plasticité, résistance à la rupture grâce à la part prépondérante du cortex

#### TEXEL FRANÇAIS

TYPE : medium

POIDS DE LA TOISON : 3 à 5 kg

DIAMÈTRE  
MOYEN DE  
LA FIBRE :  
31,5 à 34  
microns

LONGUEUR  
MOYENNE DE LA FIBRE : 10 à 17  
cm

PRINCIPALES UTILISATIONS : multiples : lainages, couvertures et tapis en fonction de sa finesse



#### SUFFOLK

TYPE : fin

POIDS DE LA TOISON : 2,5 à 3 kg

DIAMÈTRE MOYEN DE LA FIBRE : 31  
à 34 microns

LONGUEUR MOYENNE DE LA FIBRE : 5  
à 10 cm (court)

PRINCIPALES UTILISATIONS : futons (litterie japonaise); en mélange: lainages, vêtements



dans sa composition. Elle a aussi une remarquable aptitude au feutrage ;

- le **jarre** : c'est une fibre courte, de section ovale et à croissance périodique. Il possède un gros canal médullaire de diamètre égal à 90% de celui de la fibre, ce qui a pour effet d'amoindrir ses propriétés mécaniques. Tout cela fait du jarre une fibre grossière, qui se teint difficilement, et qui contribue à déprécier la toison si elle s'y trouve de manière abondante. Ce type de fibre est davantage présent dans les races rustiques ;
- le **poil** : c'est une fibre ressemblant à un cheveu, de section circulaire et à croissance continue. Elle est parcourue par un canal médullaire de diamètre inférieur à 50% de celui de la fibre. C'est une fibre longue, assez rigide, de bonne résistance mécanique. Il s'agit donc d'une fibre assez grossière, appréciée pour les tapis et les matelas ;
- l'**hétérotype** : c'est une fibre qui présente 2 ou 3 structures différentes sur sa longueur : laine, jarre, poil et qui a une croissance périodique avec une phase de latence ou de ralentissement au cours de l'hiver. De nouveau, ce type de fibre est davantage présent dans les races rustiques.

Les fibres sont recouvertes de graisses qui représentent jusqu'à 50% du poids de la toison. Ces graisses sont principalement le suint (dissout par l'eau froide) et la lanoline (insoluble dans l'eau, récupérée par centrifugation).

La laine est une fibre « frisée » car les deux parties de son cortex (ortho et para) ont des affinités différentes pour l'eau, ce qui fait qu'elles





**La qualité de la toison n'est pas uniforme!**

s'enroulent en spirale l'une autour de l'autre, créant la frisure de la fibre.

Selon la teneur en graisse de la partie qui a été tondue, la qualité de la toison n'est pas uniforme (voir figure ci-dessus).

La laine issue des épaules (zone 1) et du flanc (zone 3) est la meilleure. La laine du cou (zone 3) et des cuisses (zone 5) est ensuite de qualité immédiatement inférieure. Enfin celle de la queue (zone 6) et des pattes (zone 4) forme la qualité la moins bonne.

### Des usages de la toison... ou des produits de niche belges d'aujourd'hui ou de demain!

Les propriétés intéressantes de la laine en ont fait un matériau de choix depuis la « nuit des temps », notamment dans le domaine vestimentaire. En effet, la fibre de laine peut être tordue, tournée, vrillée pour ensuite reprendre sa forme initiale. Elle est aussi élastique et a une grande résistance à la tension : elle peut s'allonger jusqu'à 30% de sa longueur initiale sans se rompre ! La laine est encore un excellent isolant thermique ( $\lambda = 0,035 \text{ W/mK}$ , soit mieux que la laine de verre  $\lambda = 0,040 \text{ W/mK}$ ) et phonique : elle emprisonne près de 80% d'air dans son propre poids ! De plus, comme elle absorbe facilement l'humidité (1 kg de laine contient environ 150 g d'eau) et la restitue par la suite, elle agit comme un excellent régulateur de l'hygrométrie. La laine est aussi presque ininflammable : elle ne s'enflamme qu'à 600°C et brûle lentement ; les compagnies d'aviation l'utilisent pour leurs sièges et moquettes.

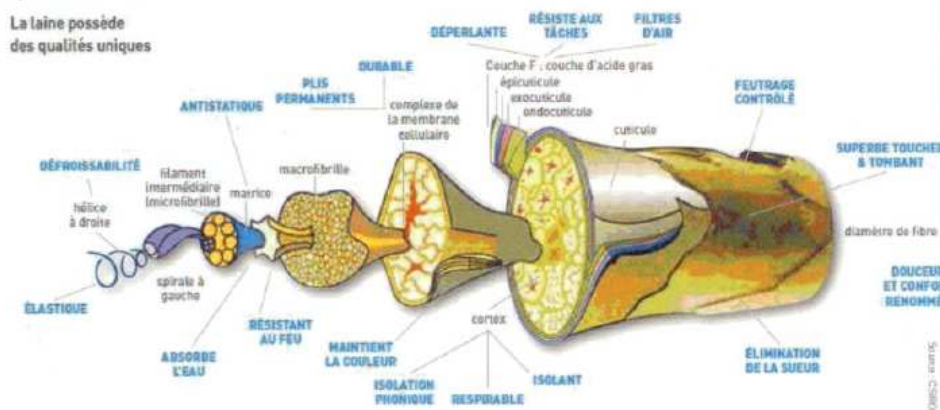
Certaines laines, les laines « jarreuses », ont davantage la propriété de conserver leur volume pri-

mitif en raison de la nervosité et du « ressort » de la fibre.

### Des matelas de nos grands-mères aux produits de literie de luxe...en passant par des concepts design...

Dans le domaine de la literie, si la laine a pu être décriée pendant toute une époque, son usage y prend aujourd'hui une toute autre tournure, attirant le « haut de gamme »... Passons en revue deux exemples wallons florissants qui l'illustrent.

DBC Wool, une des rares sociétés lainières verrières ayant survécu, produit aujourd'hui de la laine destinée à la literie haut de gamme, principalement pour la fabrication de couettes, futons et sur-matelas. « Sélectionnées pour leur frisure et leur gonflant exceptionnels, nos laines permettent de fabriquer des couettes très légères et très confortables ». La laine, une fois lavée et traitée (par des sous-traitants), est lavable en machine... Rien à voir donc avec les « produits d'antan » puisque ici, la laine peut être lavée à 40°C (voire jusqu'à 60°C selon les traitements) et même passer au séchoir (à basse température) ! De plus, toutes les laines bénéficient du label Oeko-Tex classe I, permettant un contact direct avec la peau, même pour les bébés.



Aujourd'hui, des produits à base de laine représentent même la Belgique au Concours International de Design à Copenhague 2009 ! Telle est l'histoire du produit éco-design « Woolbe », créé en 2005 et primé à de nombreuses reprises depuis. Le Woolbe est un « symbole de concept de qualité de sommeil » et décline toute une gamme de literie en allant du lit évolutif pour bébé au « Woolbe lounge », lit pour adultes à éclairage led intégré. Les matelas et futons du concept Woolbe sont constitués exclusivement de laine "bio" provenant d'Ardennais Roux et de Mergelland wallons ! La





laine est lavée et traitée selon un processus particulier, la méthode « OEHMICHEN » (du nom du créateur du Woolbe), qui consiste à installer la laine sur des tables après triage ; sur ces tables, la laine sera désuintée par l'eau de pluie, naturellement acide, puis rincée à la rosée et séchée au soleil. Ensuite, le cardage et l'épaillage se font à la main. Cette niche très locale permet une meilleure valorisation de la laine pour l'éleveur.

**Laine, quand tu tiens chaud aussi à mon toit...**

Il y a une dizaine d'années, les australiens, premiers producteurs mondiaux de laine, furent pionniers de l'isolant laine. Le succès a fonctionné puisqu'il y occupe maintenant la 3ème place parmi les isolants du bâtiment ! L'indice de conductivité thermique de la laine de mouton est de l'ordre de 0.035 W/mK (meilleur que la laine de verre). Elle constitue un très bon hygro-régulateur qui absorbe l'humidité sans réduire ses capacités isolantes. De plus la laine de mouton lavée de son suint oppose une grande résistance au feu. Autant de qualités qui en font un parfait isolant pour le bâtiment.

Plus près de chez nous, en France, l'Etoile du Berger propose une isolation en laine de mouton depuis 2001. Les laines exploitées proviennent de races ovines rustiques d'Auvergne comme la Rava. La laine de Rava est peu valorisable dans les chaînons « classiques » car elle est jarreuse et colorée. Les laines récoltées sont lavées (élimination des impuretés, graisses...), traitées au sel de bore (antimite, fongicide, ignifugeant), puis conditionnées en rouleaux ou en vrac (pour une pose par souffleuse-cardeuse).

Chez nous, à cette heure, certains réfléchissent à développer un concept similaire avec notre laine locale... L'attrait pour le consommateur pourrait être d'autant plus grand que, depuis mai 2010, dans son programme d'aides et primes à la construction et à la rénovation à l'attention du particulier, la Région wallonne accorde des surprimes de 3 €/m<sup>2</sup> lorsque l'isolant utilisé est « naturel ».



**Isolant en rouleau**



**Echeveaux de laine**



**Concept Woolbe**



**La laine pour couvertures de DBC Wool**

Reste à rétribuer l'éleveur correctement pour cette laine, le projet français ne payant l'éleveur qu'environ 0,20 €/kg de laine.

**« Vente de produits à la ferme : œufs, viande, laine » !**

Et pourquoi, demain, ne pas vendre des pelotes de laine à côté des autres produits « de terroir » tels qu'offerts dans les magasins à la ferme, groupements d'achats collectifs et autres « circuits courts » de valorisation ? Telle est l'initiative rendue aujourd'hui possible grâce à une filature namuroise... la Filature du Hibou (cf. visite de la Filature ci-après).

A la lecture de ce tableau de la filière laine wallonne, on voit que, chez nous, certains créneaux existent, des initiatives voient le jour mais beaucoup reste sans doute possible ! Quoiqu'il en soit, les possibilités offertes par ce produit devraient à elles seules le retirer de la catégorie des « sous-produits », voire pire, des « déchets ».

Dans un avenir proche, les laines belges continueront probablement à être exportées pour être lavées en Chine et à être achetées aux éleveurs au prix bas et fluctuant du marché des matières premières mondial. Le prix prometteur de cette année n'est sans doute qu'un « miroir aux alouettes » ! Néanmoins, on peut se demander pourquoi la laine doit aujourd'hui parcourir 9.000 km pour être transformée alors qu'historiquement, la Belgique, et surtout la région de la Vesdre, est le berceau de l'industrie textile mondiale.

C'est dans ce contexte que la NGE 2000, interpellée par l'absence de débouchés locaux pour la laine en Belgique, réfléchit actuellement - avec plusieurs partenaires - à remettre sur pied une filière de la laine qui permettrait :

- d'offrir un prix équitable aux éleveurs pour la laine ;
- de mettre en relation les éleveurs, les tondeurs, les artisans travaillant la laine, des industries, des commerçants, etc. ;
- de créer quelques emplois.

Elle nous donne rendez-vous le 3 septembre pour débattre du sujet (voir invitation ci-dessous).





A une dizaine de kilomètres de la capitale wallonne s'est installée, il y a tout juste un an, une entreprise originale et déjà primée (Alfer 2010 de la micro-entreprise, prix économique de la Province de Namur) : la Filature du Hibou.

Pour le premier anniversaire de sa filature, Frédérique Bagoly, gérante et unique employée, ne peut que se féliciter : avec des carnets de commande remplis pour les 6 mois à venir, c'est un succès ! Il faut dire que ce projet, Mme Bagoly l'a



La fileuse - retordeuse de la Filature

## La FICOW visite la Filature du Hibou

bien étudié avant de s'y lancer et, surtout, il est né de sa propre expérience : ayant longtemps été active au sein de l'association Natagora qui utilise des moutons pour la gestion d'espaces naturels, elle a eu tout le loisir de constater et de regretter le manque de débouchés offerts pour la laine des petits éleveurs. De plus, filant manuellement la laine à ses « heures perdues », elle avait déjà une pleine connaissance des possibilités offertes par les laines de chez nous dans le domaine textile et de la demande réelle et croissante en laine à tricoter et à tapisser de la part des petits éleveurs et de certains consommateurs. Quel plaisir de pouvoir faire un pull ou une écharpe avec sa propre laine... « Il y a une fierté à porter ce genre de chose ».

C'est ainsi que sont arrivées à Boninne les machines de la société canadienne Belfast Mini Mills, spécialisée dans les micro-filatures :

1. Un ouvreur qui, comme son nom l'indique, ouvre la laine ;
2. Une éjarreuse, optionnelle, qui enlève la jarre de la laine. Pour la laine de mouton, elle n'est employée que si le client le demande ;
3. Une cardeuse qui prépare des « rubans de laine ». S'arrête à cette étape la laine vendue « à filer » ou « à feutrer ». Au lieu d'un

ruban, la cardeuse permet également la réalisation de « nappes cardées » qui seront directement employées dans la fabrication de couettes par exemple ;

4. Une fileuse – retordeuse qui agira en deux étapes : une première étape qui fabrique un fil de laine et une deuxième étape où le fil sera retordu avec un ou plusieurs autres fils ;
5. Une « machine à vapeur » qui permet de fixer la torsion du fil obtenu avec la retordeuse ;
6. Une machine réalisant les cônes de fils ;
7. Une machine réalisant les écheveaux à partir des cônes de fils ;
8. Une feutreuse pour réaliser du feutre. Pour cette machine, un service de location sur place à la demi-journée est proposé.



La cardeuse et ses rubans de laine

Avant de passer par toutes ces étapes « machines », la laine sera triée, lavée puis séchée naturellement. Lors de ces premières étapes, environ 50 % de la toison fournie sera éliminée.

L'esprit de la Filature est et restera axé sur un marché de niche : le traitement de petites quantités sans les mélanger entre elles. « On peut nous amener la toison brute à partir de 5 kg ; 100 kg est un maximum pour pouvoir traiter un nombre suffisant de demandes ». De fait, l'installation permet à Mme Bagoly de ne traiter que 2



tonnes de laine brute par an. Et à Mme Bagoly d'ajouter : « Dans les plus grosses filatures, telles qu'il en existe une en France par exemple, ils n'acceptent ce type de demande que pour des quantités minimales de 300 à 400 kg et encore, les lots sont souvent mélangés... ». Etant l'unique installation de ce genre pour toute l'Europe continentale, les demandes sont nombreuses et lui parviennent de toute l'Europe : Hollande, France, Espagne, et même Islande ! Sa plus proche concurrente « Mini Mills » est anglaise mais cette concurrente a décidé de ne travailler qu'avec de l'alpaga. « C'est dommage avec le potentiel des machines ». A la Filature du Hibou, tout est accepté : mouton, lapin angora, alpaga et même les fibres végétales ! « C'est juste plus compliqué pour les réglages... ».

Quant au produit fini, tout - ou presque tout - est faisable... il suffit de demander ! Laine 2 brins, 4 brins, 10 brins,... Fil de 4 mm, 8 mm,... Laine avec 1 brin fin et 1 brin gros,... Quant aux coloris, ce sera soit la teinte « naturelle » de départ, soit des teintures végétales (sous-traitance avec un artisan), soit une teinte « naturelle » obtenue par mélange (par exemple, un peu de toison grise des moutons de race Gotland de la Filature avec la toison blanche apportée par l'éleveur donnera un beau gris).

Question coût, il en coûtera 28 € du kg de laine brute pour un produit standard « fil 4 mm 2 brins en écheveau », soit environ 40 € pour un pull de 700 g. Pour du feutre, la Filature demande 19 € par kg de laine brute. Bien sûr, le coût du fil obtenu

nu sera aussi fonction de la qualité de la toison au départ. La qualité de la tonte est donc primordiale : si la tonte se fait avec une « seconde coupe », la plus belle laine – celle située près de la peau et donc coupée dans un second temps – sera très courte et, du coup, éliminée en tant que déchet par les machines !

Notons que la clientèle de la Filature est constituée d'éleveurs mais aussi d'artisans lainiers et que ces derniers revendent la laine retravaillée (teintures,...) aux environs de 16 € pour 100 g.

Ajoutons encore que, quelle que soit la race de moutons détenue, c'est faisable. « Toutes les laines belges conviennent pour le tricot. Même une toison jarreuse comme celle de l'Ardennais Roux ne pose aucun souci : je ne l'éjarre pas car ce sont les poils qui lui donnent la couleur rousse mais je lui ajoute 10 % d'alpaga pour l'adoucir ». Bien sûr, en fonction de la race, la laine obtenue sera plus ou moins douce car « au plus le fil est fin, au plus il est doux » ; un « bon point » sera donc attribué au Mouton Laitier Belge pour la finesse de sa laine...

Et dans l'avenir ? La Filature a de toute façon de beaux jours devant elle... mais elle aimerait aussi développer d'autres produits, comme la vente d'écheveaux ou de produits finis sur place...

POUR CONTACTER LA FILATURE DU HIBOU :  
181 route de Hannut, 5021 Boninne  
081/589876  
info@lafilatureduhibou.be

### LA LAINE N'EST PAS UN DÉCHET !

#### Quelques TRUCS simples pour une laine de qualité...

- Mettre une bâche ou protection sous l'animal lors de la tonte ou pratiquer la tonte sur une surface propre (prairie, couloir,...) - pas dans l'étable !
- Eviter les "secondes coupes" lors de la tonte
- Lors de la taille des onglons, ne pas mettre la corne avec la toison
- Mettre la toison dans de « bons » sacs (il ne faut pas que des morceaux de plastique puissent se retrouver dans la toison !)
- Ne marquer les animaux qu'avec des produits spécifiques « lavables » (pas de la peinture du Brico !)
- Si possible, après la tonte, enlever grossièrement la paille et autres impuretés de la toison
- Si possible, retirer la laine très sale de la toison (laine de l'arrière-train,...)



Ces habitudes simples pourraient permettre une meilleure valorisation de la laine en « circuit court »... Pensez-y !





## 9. PROPOSITION DE MODE DE TRAVAIL COLLABORATIF PAR MONIEK VIERENDEELS DE HERBA LANA

### 9.1 VERSION FRANÇAISE

#### **Plateforme de production et fourniture de services concernant les produits relatifs à la profession.**

##### 9.1.1 Cadre

Diverses organisations professionnelles et sociétés sont en plein développement : s'agissant d'un réseau des métiers de la laine, ce sont : les fermiers, les fileurs, les tondeurs, les trieurs, les filatures, les artisans, les créateurs, les détaillants.

- Les activités en question offrent de nombreuses possibilités de synergies et de partenariats.
- Les possibilités d'échange de connaissances sont étendues et productives.
- encore est-il important que chaque partie conserve suffisamment de liberté pour suivre sa route : dans le cas de "wolnetwerk" : voir la Charte "ATELIER-label".

Les différents membres du réseau sont des entrepreneurs, des associations, des indépendants.

La création de la plateforme a concrètement pour but de mutualiser les savoir-faire, les produits, les possibilités de transformation, et les points de vente au détail.

Chacun des membres apporte son identité propre, ses produits, ses compétences.

L'ensemble permet de lutter contre les prix du marché économique et les taux horaires convenus.

La notion de "valeur ajoutée du créateur" est capitale : chaque membre, avec l'apport de son savoir-faire et de son expérience, contribue au développement de l'entité. Le système entier ne peut fonctionner correctement qu'avec le travail effectif de chacun !

##### 9.1.2 Les objectifs de la plateforme

Mise en commun de produits, de compétences, de moyens marketing, le tout soutenu par un système informatique et, à terme, géré par une cellule logistique.

Accent est mis sur les valeurs ajoutées de l'écologie et du commerce équitable.

#### **Pratiquement**

- Les membres fondateurs définissent les conditions (les valeurs) auxquelles doivent se soumettre les participants à la plateforme : écologique, équitable, indépendance, prix...
- Les membres seront admis sur base d'une visite d'entreprise, d'un CV, de normes de qualité, de compétences, en association avec le point précédent.
- Les membres s'engagent au "travail coopératif" au sein de la plate-forme : coopération sans pression économique, dépendamment de leur





disponibilité, de la situation économique, en profitant des nombreuses possibilités offertes.

- Un système en cascade : il y a toujours une solution à trouver pour la production de base (par exemple la livraison en dehors de la plate-forme), chacun des membres restant responsable de sa propre activité.

### **Démarrage**

- Choix de plateforme = ASBL ou association de fait,
- Définition des conditions,
- Embauche de compétences en informatique,
- Formation en informatique aux membres (payable par chacun)
- Contribution minimale pour le démarrage de la plate-forme : site internet, mise à jour d'un programme informatique existant.

### **Fonctionnement**

- Admission des membres
- Chaque membre apporte sa propre production dans le pot commun, par exemple :  
Membre X : 1000 kg laine non-tratée "swifter", membre Y : opération de triage, membre Z : fil produit, membre A : pièces finies, membre B : pièces finies de stock ...

La technologie de l'information permet de coordonner les échanges d'offres et demandes en ligne, la production, les services et la tenue des stocks.

Par exemple : 50 kg de fil blanc « biowol Pottekaashoeve DK ».

Chaque membre peut exposer un échantillonnage dans son magasin, le stock est suivi et connu via le système informatique; si la vente directe se réalise, elle est encodée dans le système et le stock est mis à jour en conséquence.

= Système informatique au service de la production.

### **Avantages**

Offre diversifiée de produits disponibles pour chaque membre,

Augmentation des circuits courts de distribution

- Via chaque canal de chaque membre séparément,
- Shopping en ligne,
- Par tous les canaux de chacun des membres.
- Par vente CSA.

**A développer** : Etablissement d'une tarification commune !

### **Attention**

La laine est un produit saisonnier, donc soumis à des variations saisonnières tant en terme de quantité que de qualité.



## 9.2 VERSION NÉÉRLANDAISE

### **Platform voor productie, dienstverlening voor ambachtsgerelateerde producten,**

#### 9.2.1 Situatieschets

Diverse ambachtelijke organisaties en bedrijven zijn in volle ontwikkeling : In geval van een 'Netwerk van wolverwerkers' zijn dit: landbouwers, spinnerijen, scheerders, sorteerders, spinnerij, ambachtslieden, ontwerpers, kleinhandel

- De activiteiten bieden heel wat mogelijke synergie en samenwerkingsverbanden.
- De kennisuitwisseling is breed en productief.
- Toch is het belangrijk dat iedere partij voldoende vrijheid behoud om eigen richtingen in te slaan. : 'in geval van wolnetwerk: Charter van ATELIER-label'

De diverse deelnemers van het netwerk zijn 'ondernemers, verenigingen, zelfstandigen'

Het opzetten van de fysieke platform heeft als doel: competenties, producten, verwerkingsmogelijkheden en verkooppunten bij elkaar te brengen.

Elk van de deelnemers brengt zijn 'eigenheid in', zijn producten, zijn competenties.

Het geheel maakt er gebruik van tegen 'economische marktprijzen' of afgesproken 'uurprijzen'.

Het element 'Toegevoegde waarde van de Creator' staat centraal: elke deelnemers draagt met zijn 'creatiemogelijkheid, eigenschappen, bij tot creatie van het geheel: elk element heeft waarde op een zelfde niveau: het gehele systeem kan niet werken zonder de werking van de onderdelen !

#### 9.2.2 Doelstellingen van het platform

Samen brengen van producten, competenties, vermarkting, ondersteund door een informaticasysteem en op termijn een logistieke eenheid.

Nadruk op ecologische en fair-trade meerwaarde.

Leden van de platform: alle competenties noodzakelijk voor het geheel.

#### **Praktisch**

- startende leden definiëren de voorwaarden waaraan het geheel moet voldoen: ecologisch, fair-trade, onafhankelijkheid, prijzen....
- Leden worden toegelaten op basis van een bedrijfsbezoek, CV, kwaliteitsnorm, competentie in combinatie met het vorige.
- Leden verbinden zich tot 'samenwerking' binnen de platform: samenwerking zonder economische druk, afhankelijk van ruimte in de tijd, economische ruimte, uitgangspunt is de overvloed aan mogelijkheden...
- Een cascadesysteem: er kan altijd een weg worden gevonden voor de basisproductie (bijvoorbeeld levering buiten de platform), elk van de leden is verantwoordelijk voor zijn eigen bedrijfsvoering.



## Opstart

- vzw of feitelijke vereniging,
- definitie van de voorwaarden,
- keuze van platform = inhuren van informaticacompetenties,
- aanleren van de informaticakennis aan de leden (elke betaalt dit voor zich)
- minimale bijdrage voor de opstart van de platform : webruimte, aanpassing van een bestaand computerprogramma.

## Werking

- Toelaten van de leden
- Elk lid brengt eigen product in in de korf: bijvoorbeeld: lid x : 1000 kg ongesorteerde swifterwol, lid y : service van sortering, lid z: geproduceerde draad, lid a: aantal afgewerkte stuks, lid b afgewerkte stuks en voorraad

Informaticatechnologie laat toe om vraag en aanbod op elkaar af te stemmen: productie en diensten en voorraad bij te houden.

Bijvoorbeeld: geproduceerd 50 kg draad biowol pottekaashoeve DK? Wit, elk lid kan een voorbeeld in zijn winkel leggen, voorraad opvolgen via het systeem, indien verkoop rechtstreeks onder elkaar regelen en voorraad afboeken.

Virtueel systeem naast effectief productiesysteem.

## Voordelen

Diversificatie van producten voor het elk afzonderlijk lid

Kanalen directe verkoop verhogen

- Via elk kanaal van elk lid afzonderlijk
- webshop van de leden
- Via alle kanalen van elke van de leden.
- Via CSA verkoop

## Uit te werken

Prijzen van verhandeling onder elkaar !

## Opgelet

Wol is een seizoensproduct onderhevig aan seizoensschommelingen in hoeveelheid en kwaliteit.



## 10. LIENS INTERNET INTÉRESSANTS

- **La filature du Hibou à Boninne (Namur)**  
<http://lafilatureduhibou.be/index.php?id=7>
- **Animalaine, musée de la laine (Bisory - Bastogne)**  
<http://www.animalaine.be>
- **L'étoile du berger (fabricant français d'isolant en laines locales)**  
<http://www.etoileduberger.fr/>
- **La Maison écologique (fournisseur de matériaux naturels pour le bâtiment - Tintigny)**  
<http://www.lamaisonecologique.be>
- **La bergerie d'Acremont (Bertrix - Lait, fromages et laine)**  
<http://www.bergerie-acremont.be>
- **Ficow (Fédération interprofessionnelle caprine et ovine wallonne)**  
<http://www.ficow.be>
- **Traitex (lavage de laines - Verviers)**  
<http://www.traitem.be>
- **DBC wool (négociant en laines de qualité)**  
<http://www.dbcwool.be>
- **Ardelaine (Coopérative de fabrication de vêtements, matelas, ... – Ardèche)**  
<http://www.ardelaine.fr>
- **l'ATELIER-Laines d'Europe (Association Textile Européenne de Liaison, d'Innovation, d'Échange et de Recherche)**  
<http://atelier.laine.pagesperso-orange.fr/presentationF.htm>
- **NGE 2000**  
<http://www.nge2000.be/>
- **Les laines du Mouchon (élevage de moutons pour la laine, vente en ligne de laine filée, tricot)**  
Boutique : <http://www.leslainesdumouchon.com/boutique/>  
Blog : <http://bedoandco.canalblog.com/>
- **La Bergerie nationale de Rambouillet**  
<http://www.bergerie-nationale.educagri.fr>
- **Laines et compagnie (Lot et Garonne)**  
<http://www.laine-et-compagnie.fr/index.php>
- **Association des tondeurs de moutons (France surtout)**  
<http://atm.tondeur.free.fr/>
- **La filature du Diois (en projet)**  
<http://lafilaturedudiois.blogspot.com/>
- **Musée du feutre de Mouzon (près de Sedan)**  
<http://www.mouzon.fr/musee.asp>
- **Mohair du château**  
<http://mohairduchateau.com/>
- **International wool textile organisation**  
<http://www.iwto.org/>



# NGE 2000 ASBL

*Rue de la Converserie, 44 - 6870 Saint-Hubert*

*Tel: 061 / 61 00 59 - Fax: 061 / 61 00 62*

*Mail: [info@nge2000.luxembourg.be](mailto:info@nge2000.luxembourg.be)*

*Tva : Be. 465.220.017 - Compte IBAN: BE02 3601 1106 8440*

Avec le soutien de la Province de Luxembourg,  
de la Région wallonne, et du Fonds social Européen  
L'UE et les Autorités publiques investissent dans  
votre avenir



Province de  
Luxembourg



Wallonie



Avec le soutien du Fonds social européen  
L'UE et les Autorités publiques investissent dans votre avenir



Luxembourg  
2010.be